



**ATELIER FILIPPINI**

**LA HALLE DES VICTOIRES**  
ASNIÈRES-SUR-SEINE

**DOSSIER DE PRESSE**  
NOVEMBRE 2022



# LA HALLE DES VICTOIRES A ASNIÈRES SUR SEINE

## AVANT-PROPOS

L'Atelier Filippini, connu pour ses interventions sur le bâti existant et ses connaissances du patrimoine architectural et urbain, assure une double mission pour ce lieu stratégique : la construction de la nouvelle halle dédiée au commerce et à la culture, et l'aménagement de la place des Victoires.

Depuis la mise en place du programme « Centres-villes vivants » lancé par la Métropole du Grand Paris en 2018, le cadre de vie des usages au cœur des villes fait question. À ce programme s'ajoute la réflexion induite par la crise sanitaire, et le concept de «la ville du quart d'heure».

Dans ce contexte de nouvelle politique urbaine, l'Atelier Filippini, livre un lieu symbolique, un marqueur central dans le paysage urbain, capable de redéfinir l'espace de vie d'un quartier.

## PHASAGE DE L'OPÉRATION

- Septembre 2022 - phase 1: livraison de la Halle du Marché.
- Juin 2023, phase 2: travaux d'extension de la Halle et de la nouvelle activité commerciale permanente implantée à l'extrémité Sud de la place des Victoires. Extension du parking et aménagement de la grande place.
- Septembre 2023 : construction d'une Halle gourmande et de ses espaces de restauration.







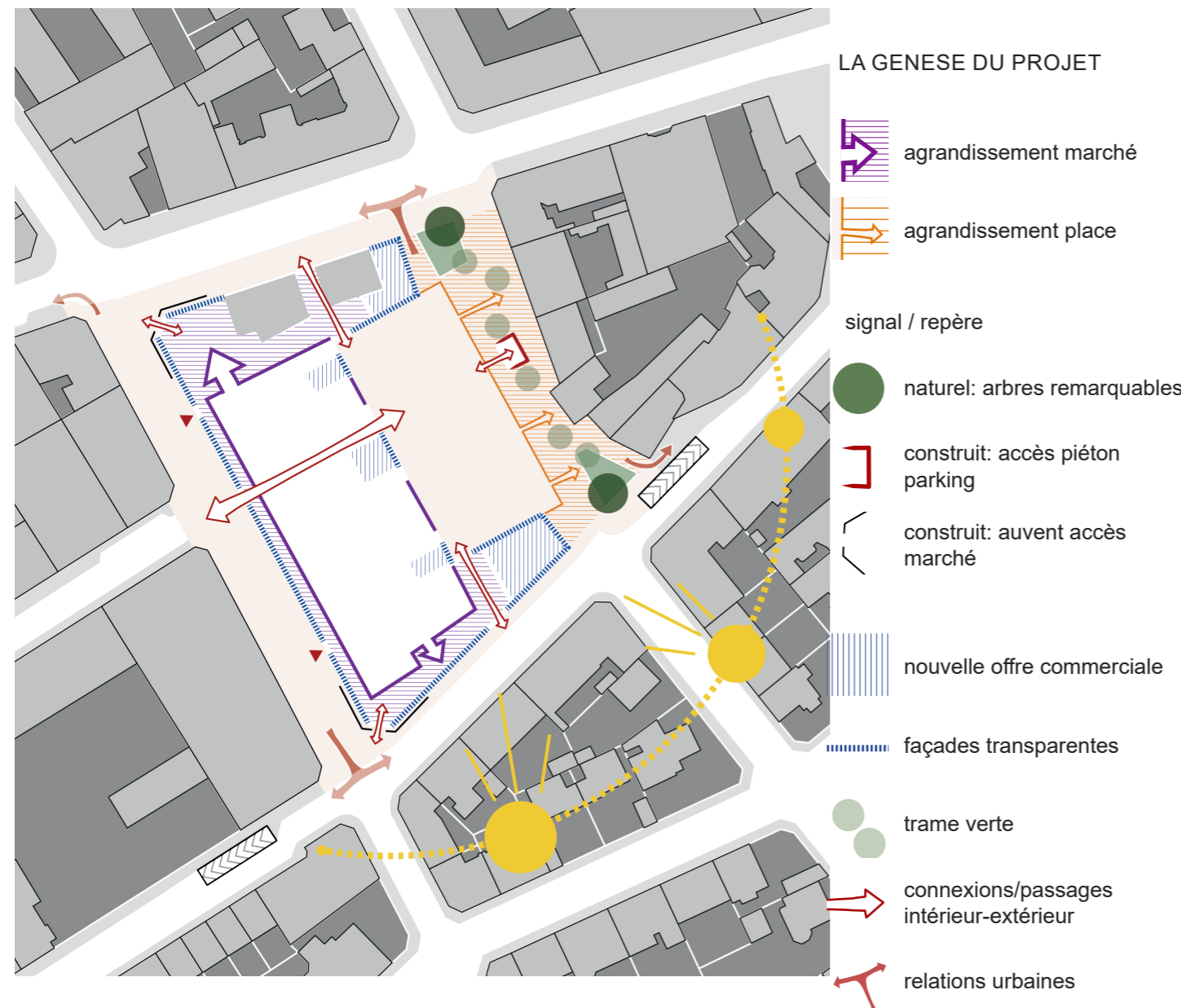
## S'INSCRIRE DANS UN SITE DENSE ET ANIMER LE CENTRE-VILLE

Le projet s'insère en douceur dans un tissu urbain dense et peu homogène re-définissant les limites de la circulation piétonne et de la circulation des voitures, en donnant un statut clair à l'espace urbain.

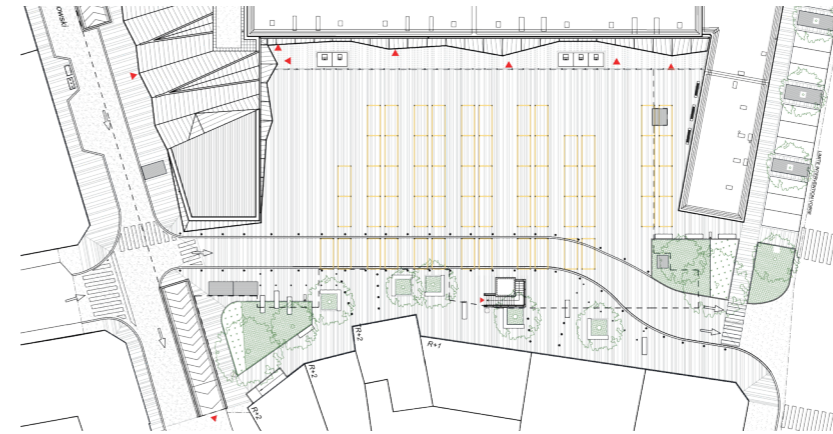
La reconfiguration du site, s'appuie sur trois activités complémentaires : le marché, les événements occasionnels et les loisirs en extérieur. L'un des objectifs de l'Atelier Filippini était de proposer un lieu ouvert à différents usages, un lieu polyfonctionnel à l'échelle de la commune capable de s'adapter aux besoins d'aujourd'hui et de demain.

Le projet alliant la Halle et la place des Victoires, fait émerger un nouvel axe de développement au carrefour de la culture, du bien vivre en ville et contribue à intensifier l'animation et l'attractivité du centre-ville.

La difficulté de ce projet complexe résidait dans la production d'un outil fonctionnel dont la pérennité tenait sur sa capacité à se transformer. La modularité et la qualité des équipements, réalisés avec une économie de moyens, étaient au centre de la réflexion qui a guidé le projet.



## LA PLACE PUBLIQUE



La place des Victoires attenante à la Halle, entièrement recomposée, tire parti de l'existant, de la hiérarchie des volumes environnants et des axes de circulations pour en faire un pôle identifiable et accueillant.

Pour ce faire, la place s'est «étirée» vers sa limite Est, jusqu'aux immeubles existants et en intégrant la rue traversante, transformée en circulation douce.

Les passages piétonnisés sont qualifiés et deux grandes pelouses arborées forment une trame verte, ponctuée d'arbres qui organisent la liaison avec le parvis de l'Hôtel de Ville et la place de l'église.

L'Atelier Filippini a conçu un espace public propice à créer une nouvelle centralité urbaine, un espace urbain interactif.

## LA PLACE MULTIFONCTIONNELLE : une nouvelle animation du centre ville





## POLYFONCTIONNALITÉ ET PERMÉABILITÉ AVEC LA VILLE

La Halle réorganisée et reconnectée, participe à la cohésion urbaine.

Pour créer une perméabilité avec la ville, le choix de la structure métallique a permis de libérer le sol grâce aux grandes portées, d'ouvrir des voies de circulations traversantes, des connections visuelles en prolongement de l'extérieur.

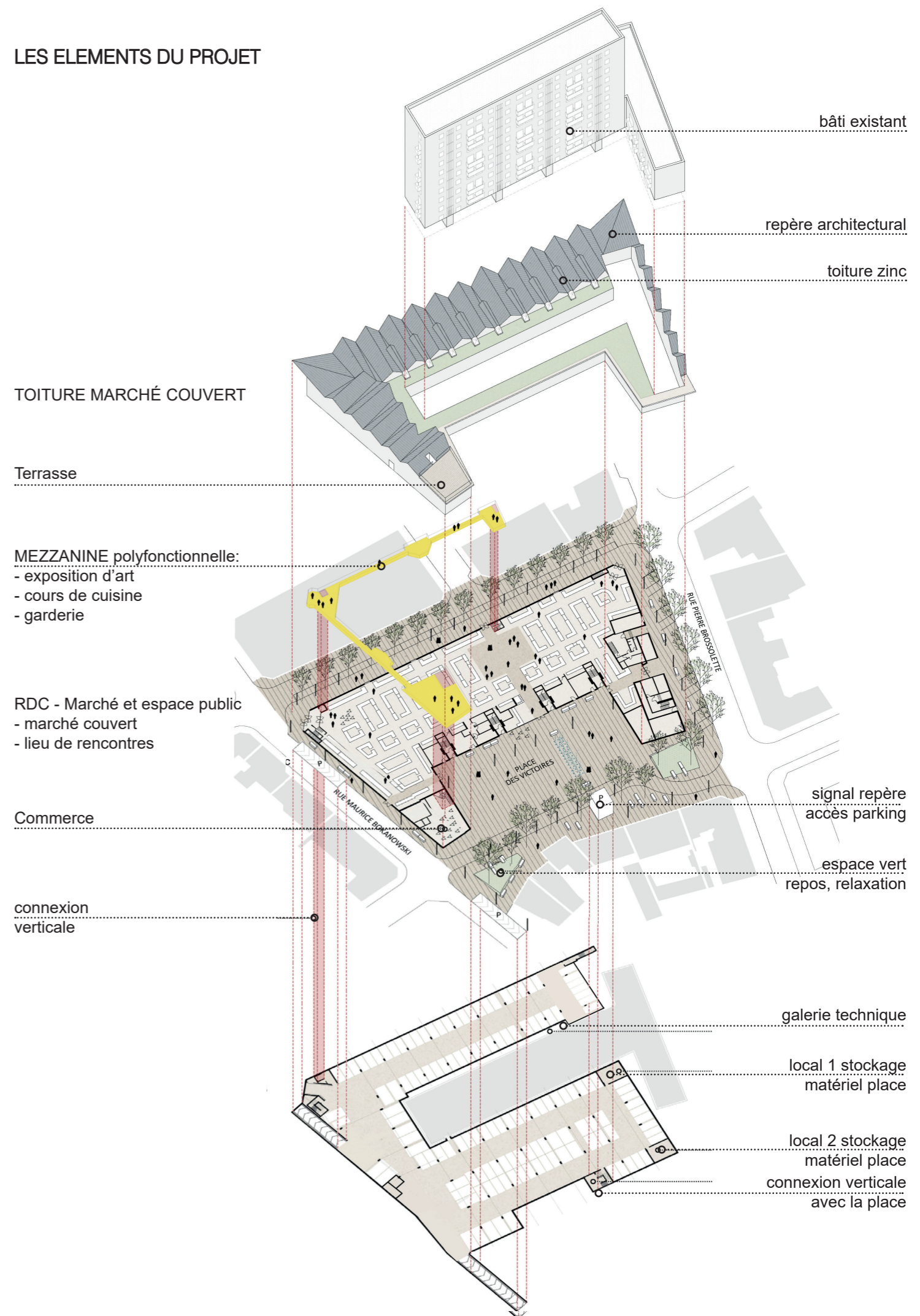
Une mezzanine de 287 m<sup>2</sup>, filant sur tout le pourtour du bâtiment et prolongée par une terrasse de 118 m<sup>2</sup>. Trois escaliers et un ascenseur, accessibles depuis la rue, desservent cette promenade haute ouverte tous les jours de la semaine.

Côté Est, le programme se glisse sous l'immeuble de logements séparant l'existant de l'extension, et assure la liaison avec la place des Victoires. La façade sur rue suit le plan en forme de L du programme, longe la voirie et relie la place aux deux entrées principales, matérialisées par deux porte-à-faux vitrés en pointe de diamant, symbole d'un établissement ouvert sur la ville.

La Halle au marché reconstruite et l'aménagement de la place des Victoires s'inscrivent sur le long terme dans l'espace public et valorisent le potentiel architectural et programmatique de l'existant. Elle participe à une nouvelle manière qualitative de consommer, en relation directe avec les commerçants, et contribue au dynamisme économique et social de la commune.



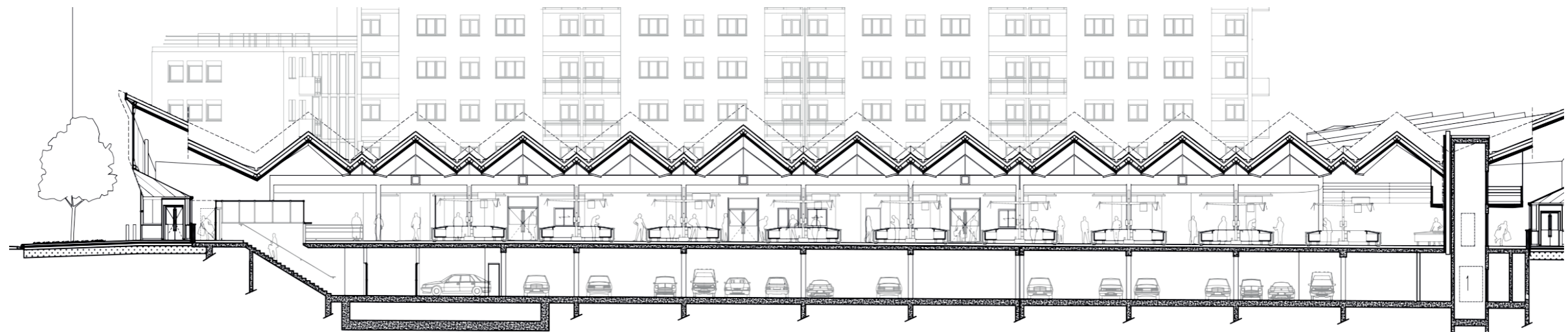
## LES ELEMENTS DU PROJET













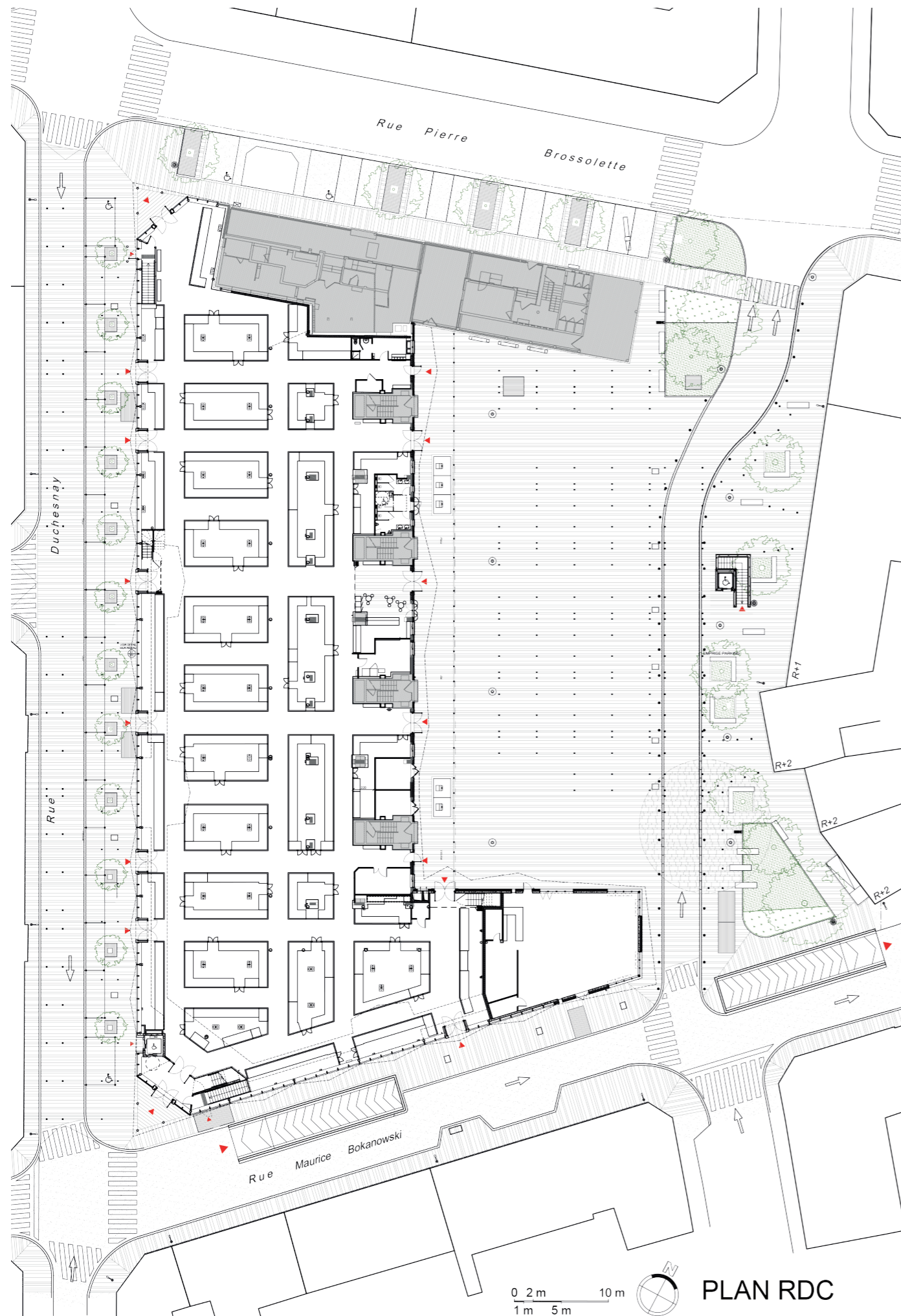
## ORGANISATION SPATIALE ET FONCTIONNELLE

Spacieuse, lumineuse et polyvalente, la nouvelle halle de marché réinterprète les traditionnels marchés alimentaires du 19<sup>e</sup> siècle. L'espace est libéré de toute contrainte au sol et de larges allées piétonnes distribuent les 690 m linéaires d'étals regroupés sous un même volume.

La reconstruction de la halle d'Asnières à la place d'une halle vétuste des années 1960, a été l'occasion de créer 130 places de parking en souterrain et des locaux de stockages nécessaires aux forains.

Situé en bordure de rue et attenant à la place des Victoires, le projet se développe sous la forme d'un vaste origami de zinc et d'acier bleuté, couvrant un espace de 2 500 m<sup>2</sup>.

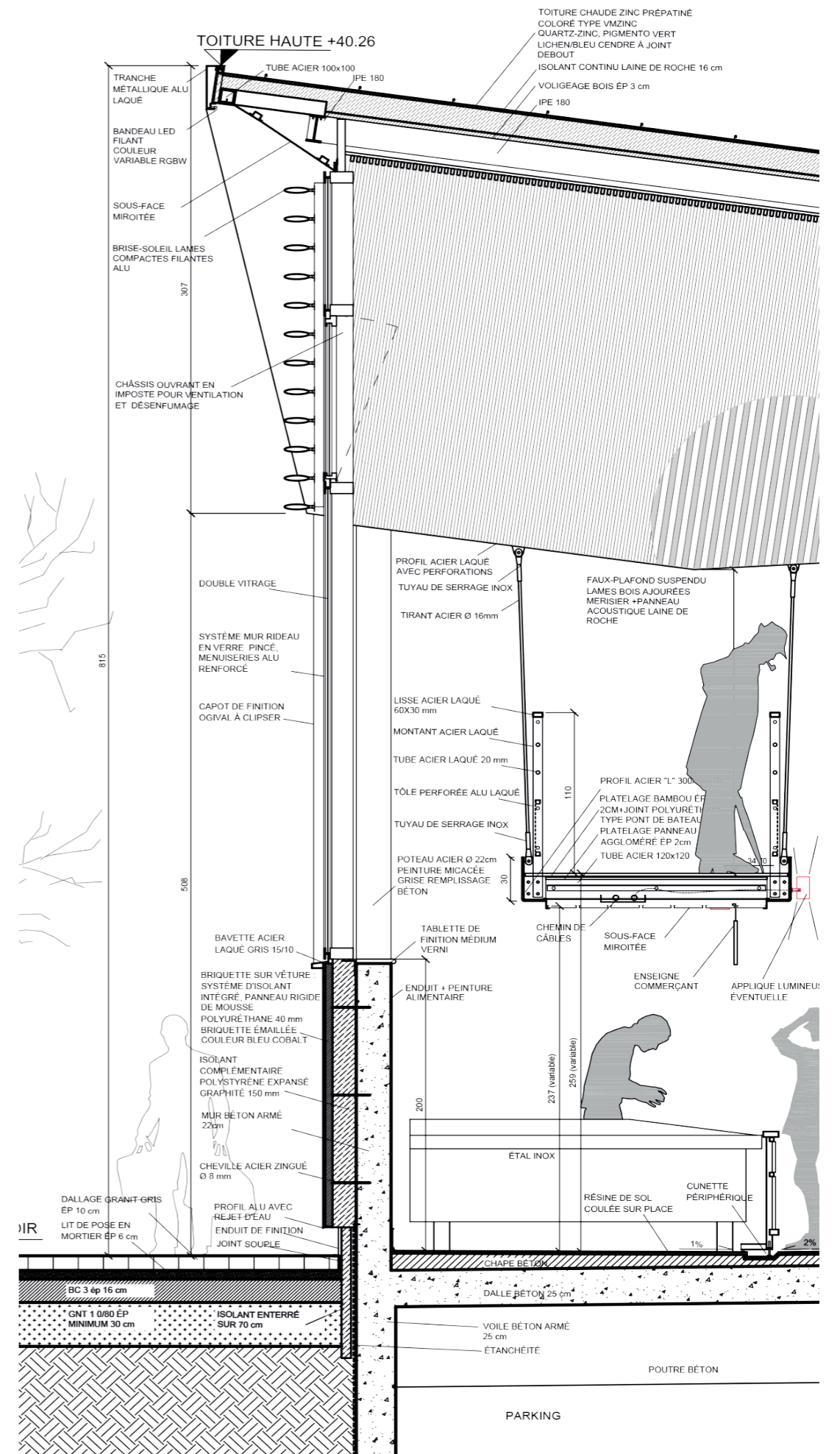
La grande halle trouve la lumière en façade Sud-Ouest et Sud-Est, ramenée jusqu'au cœur du bâtiment par les miroirs de sous-face.



Sous la nouvelle Halle, plus de 50 commerçants se rassemblent les jeudis et les dimanches, jours d'ouverture du marché ; des curieux, des artistes et des riverains s'y rassemblent à l'occasion d'événements culturels.

Les promeneurs peuvent investir la place paysagée attenante, comme bon leur semble, au dedans comme au dehors : l'édifice devient un espace public dynamique pour le quartier, la vie urbaine s'y invite.





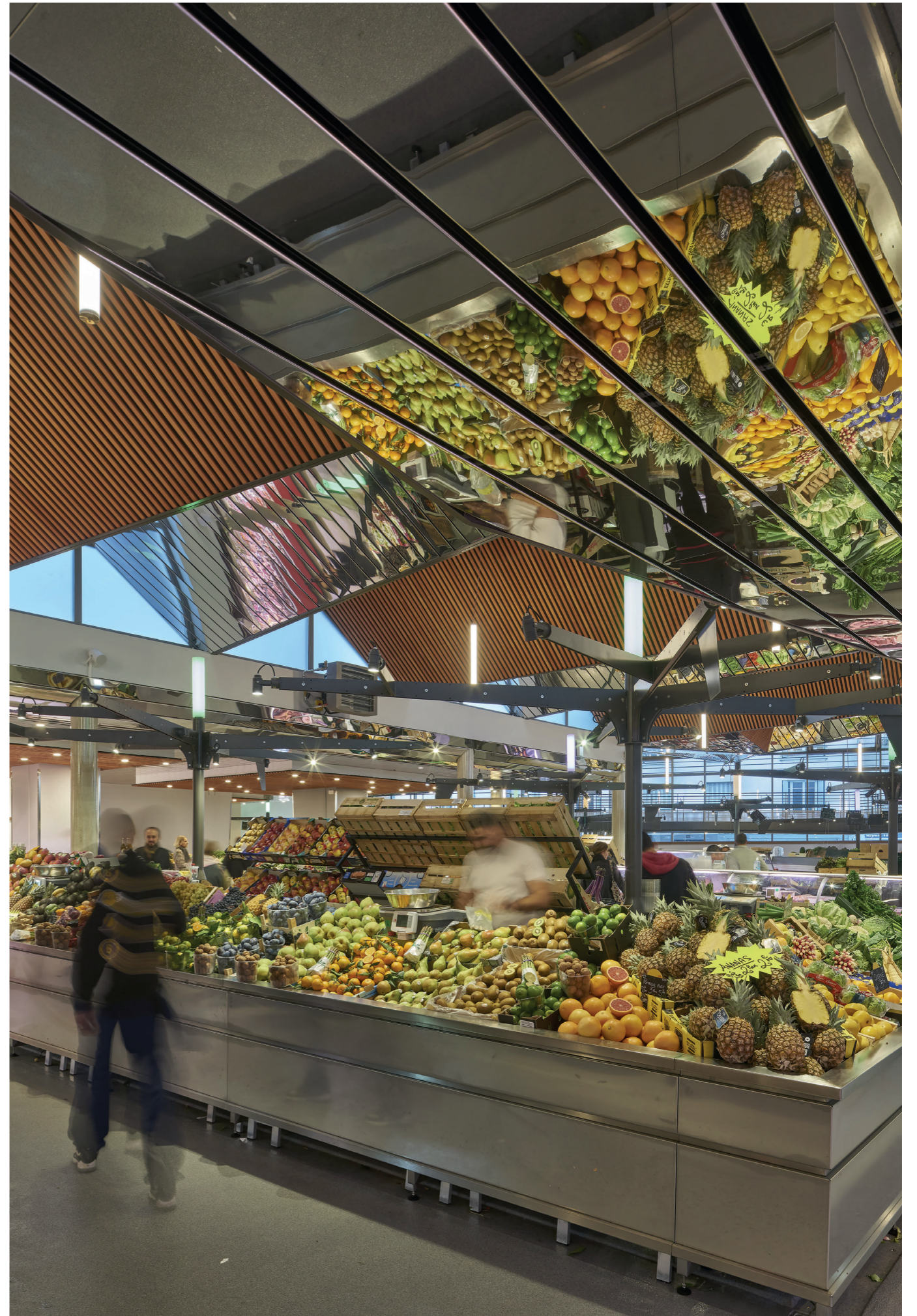




Les faux-plafonds expriment l'architecture en suivant le plissé de la toiture. Les parties en lames de bois assurent le confort acoustique et apportent une note chaleureuse à l'ambiance du marché tandis que les lames en métal miroité permettent de jouer avec la hauteur et la profondeur, dilatant l'espace dans un jeu de réflexions.

Cintrés par des façades vitrées et un soubassement revêtu de briques émaillées bleues, les éléments du programme s'étendent sur un sol en résine en rez-de-chaussée tandis qu'un sol en bois est privilégié sur la mezzanine. Le choix des revêtements et des équipements répond à des critères de facilité d'entretien et de pérennité dans le cadre d'un programme durable.











## LA CHARPENTE ACIER

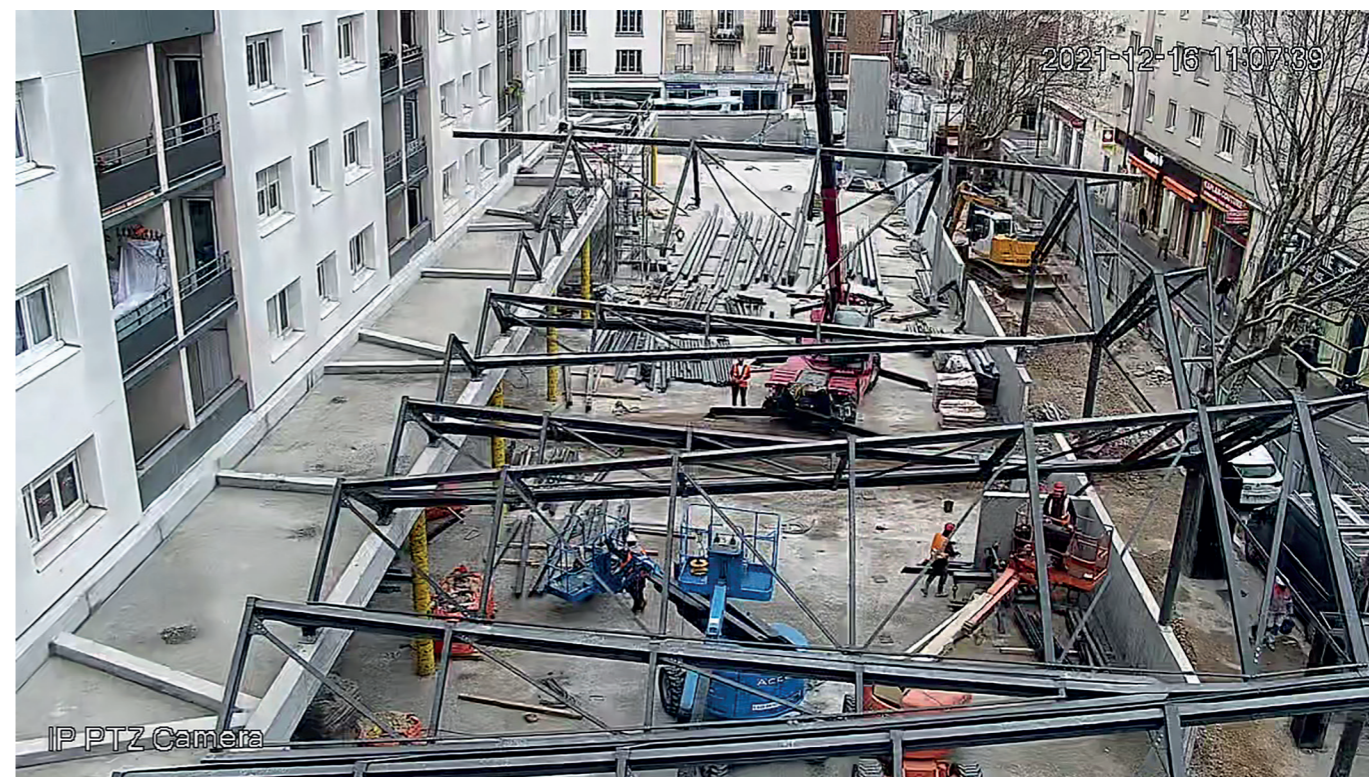
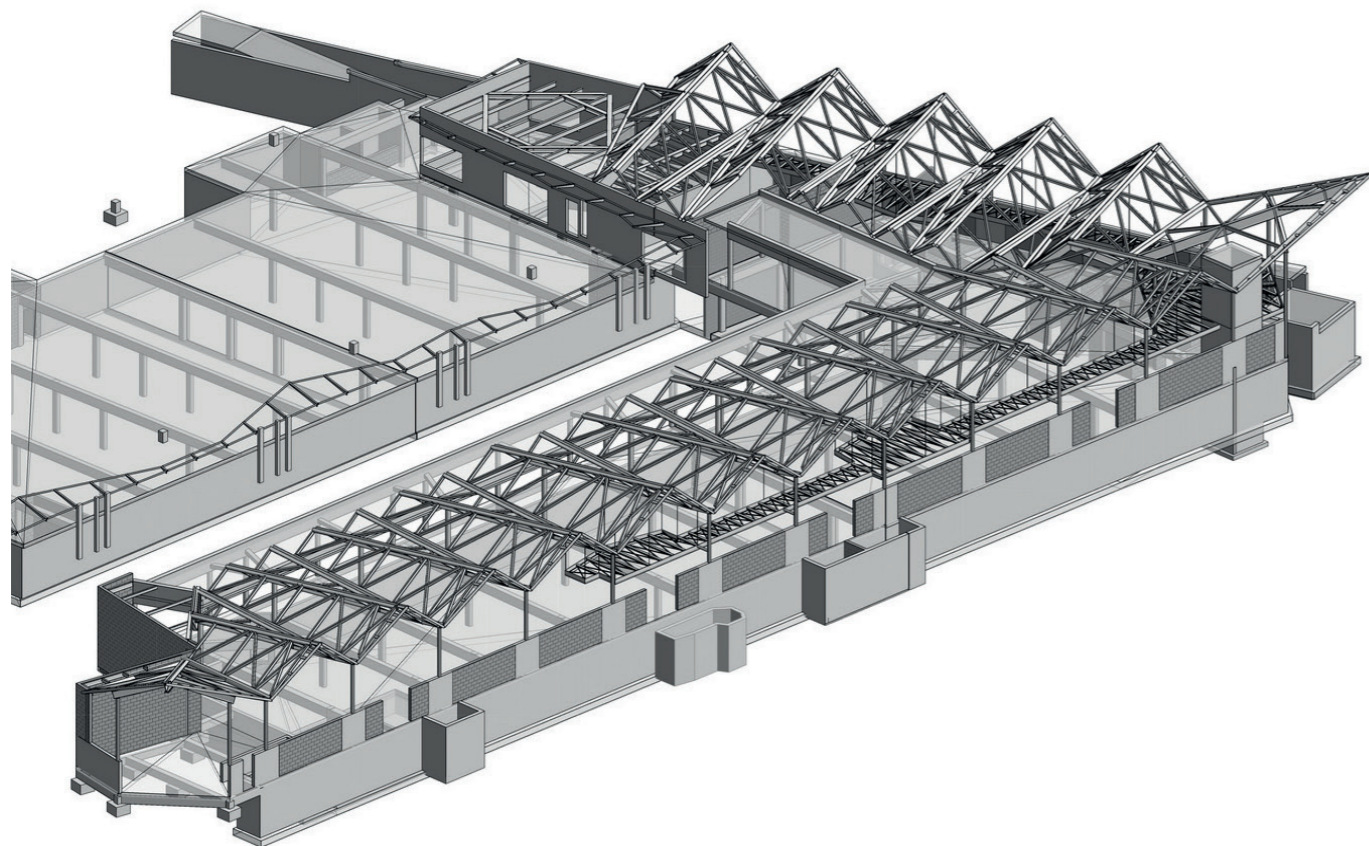
Le parti pris architectural de la structure en acier autorise un vaste espace dégagé, ponctué de porteurs légers et élancés. Le passage de la lumière naturelle est favorisé grâce aux larges baies libérées en façades.

Le calepinage de la couverture en zinc pré-patiné est élaboré avec une alternance de tonalités douces de gris, gris-bleu, gris-vert, rappelant le bâti traditionnel environnant, et instaurant une identité forte à la halle.

Une partie de la couverture (4 mètres), contigüe au bâtiment de logements existant, est assurée par une toiture végétalisée qui pourra être rendue accessible aux habitants.

### Trois semaines de montage sur site.

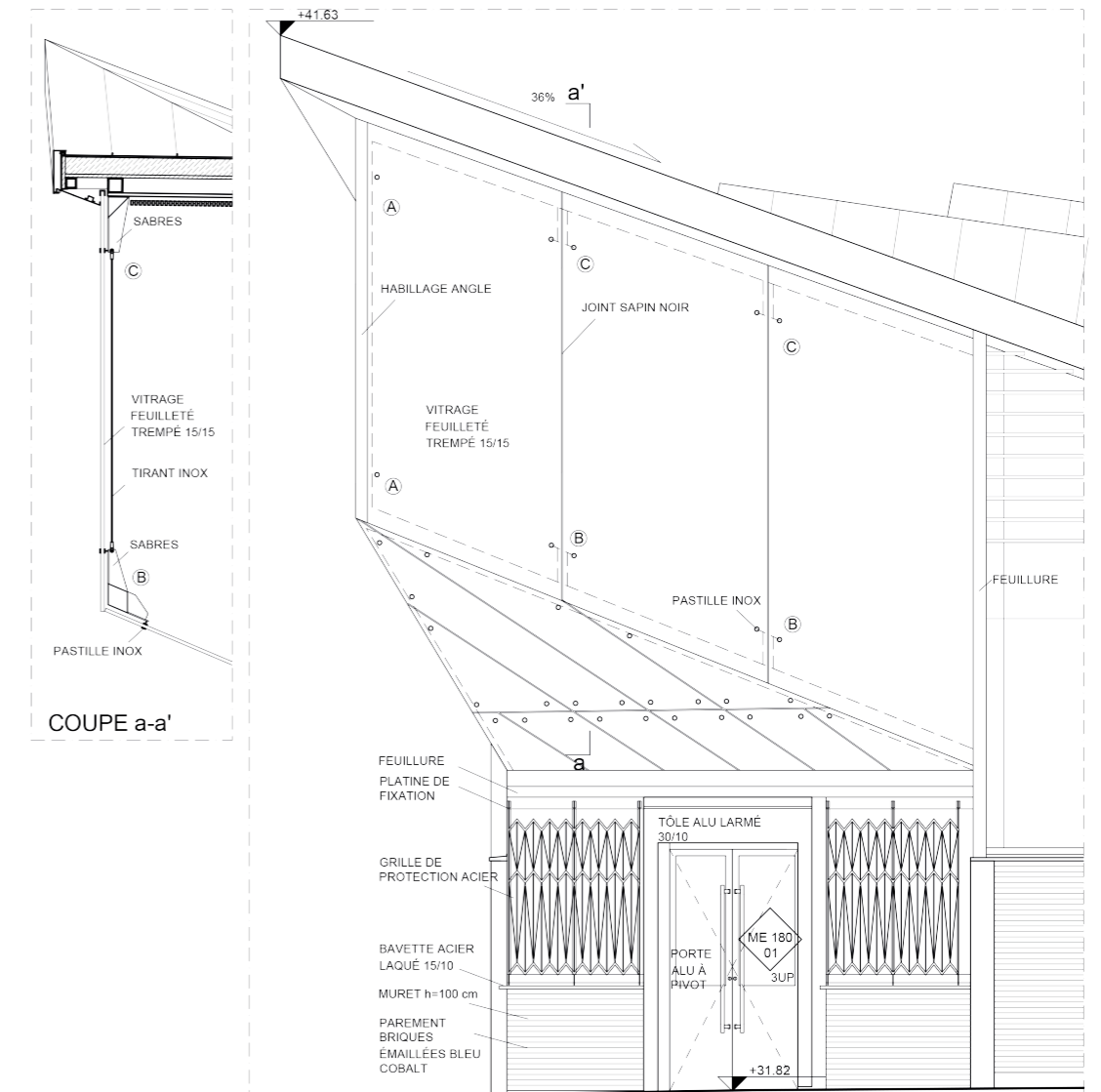
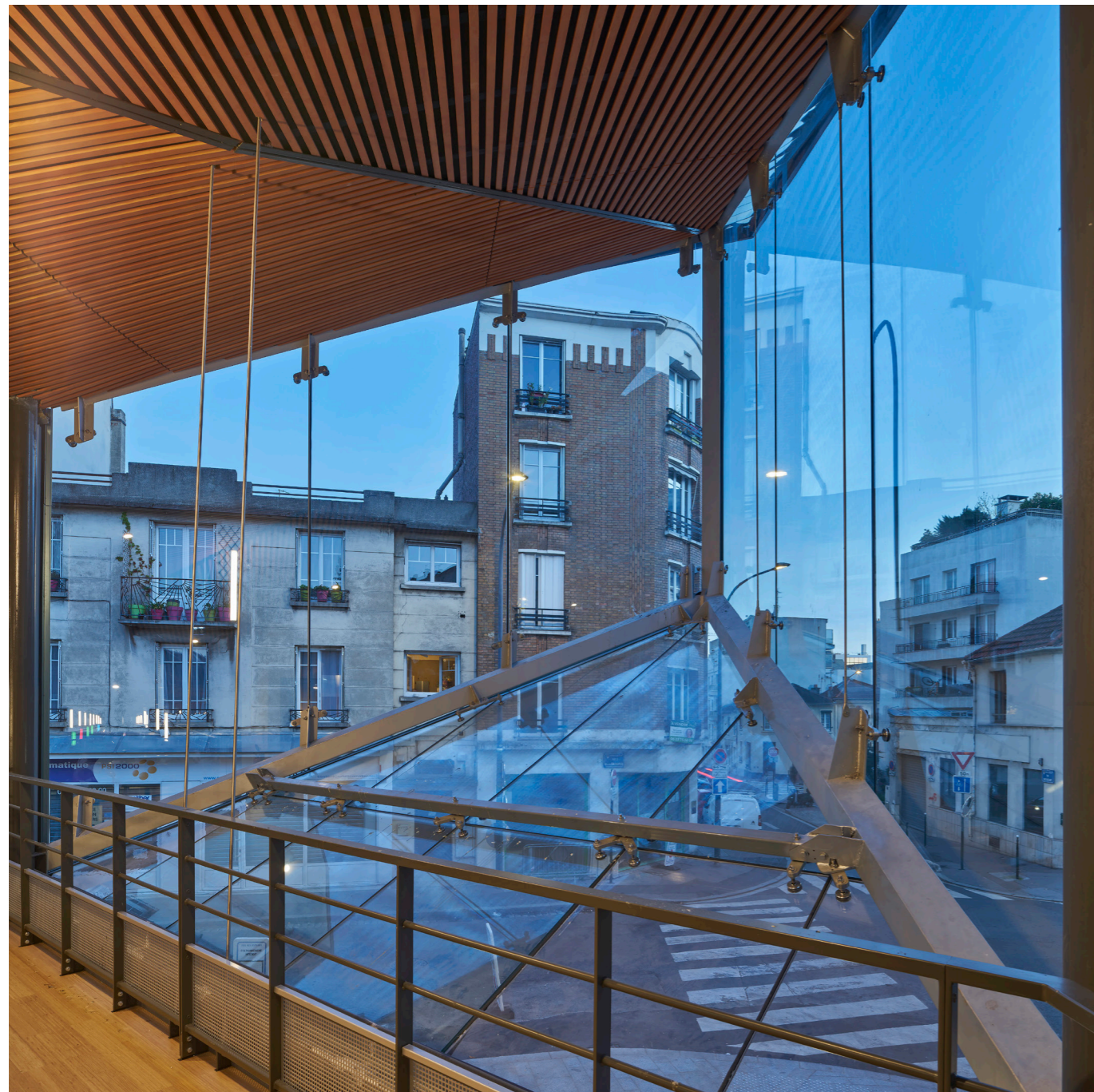
L'assemblage de la charpente a été réalisé directement sur le chantier, selon un phasage rigoureux. Les poutres et les tirants livrés sur le chantier, ont été positionnés sur des appuis constitués d'une poutre en béton, du côté du bâtiment de logements, et de poteaux en acier remplis de béton du côté de la façade de la halle. Seules deux nacelles et une grue ont été nécessaires au montage des éléments secondaires sur site.



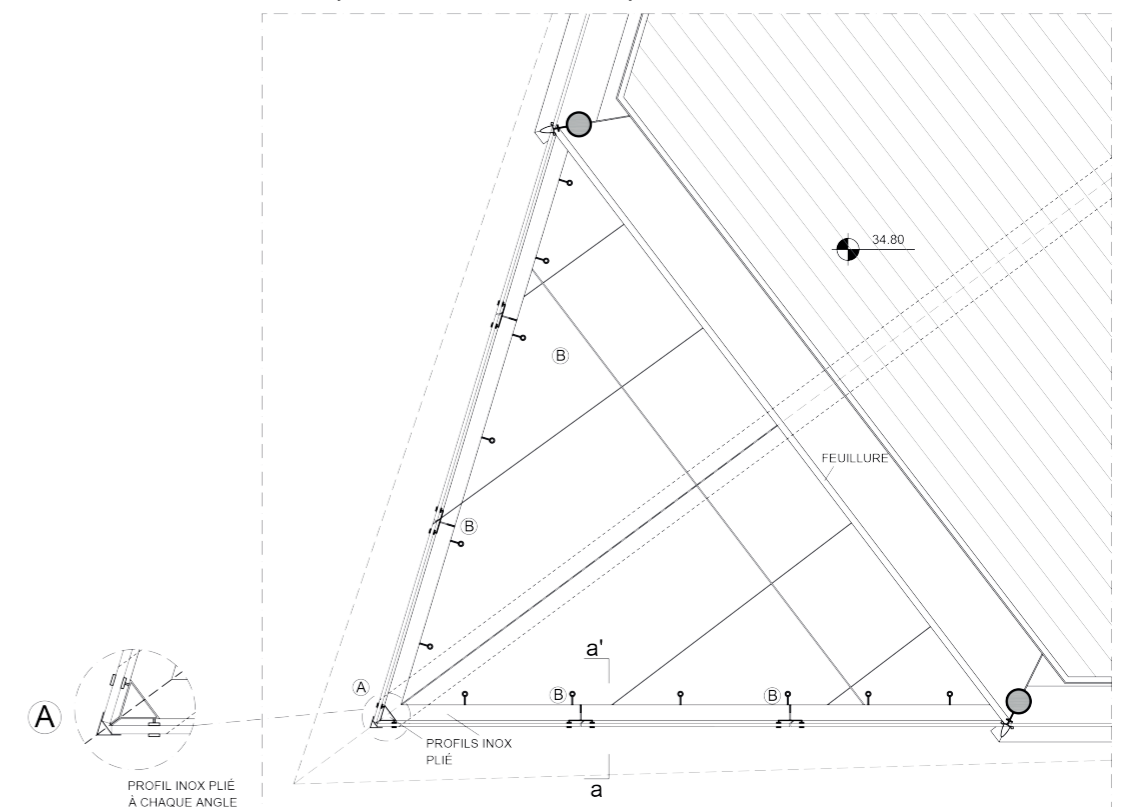


## LES POINTES DE DIAMANT

Pièces maîtresses de la façade, les deux entrées principales, situées aux deux angles sur rue, sont traitées par des portes à faux protecteurs, et caractérisées par des éléments vitrés en pointe de diamant. Chaque vitrage est fixé avec des rotules (sur des sabres) privilégiant une composition légère sans montants de menuiserie.



Principe en élévation de la pointe de diamant 1/50





## LA PASSERELLE/MEZZANINE

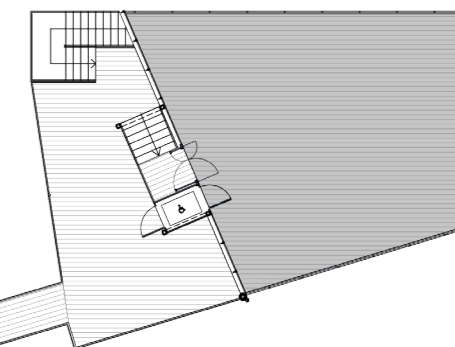
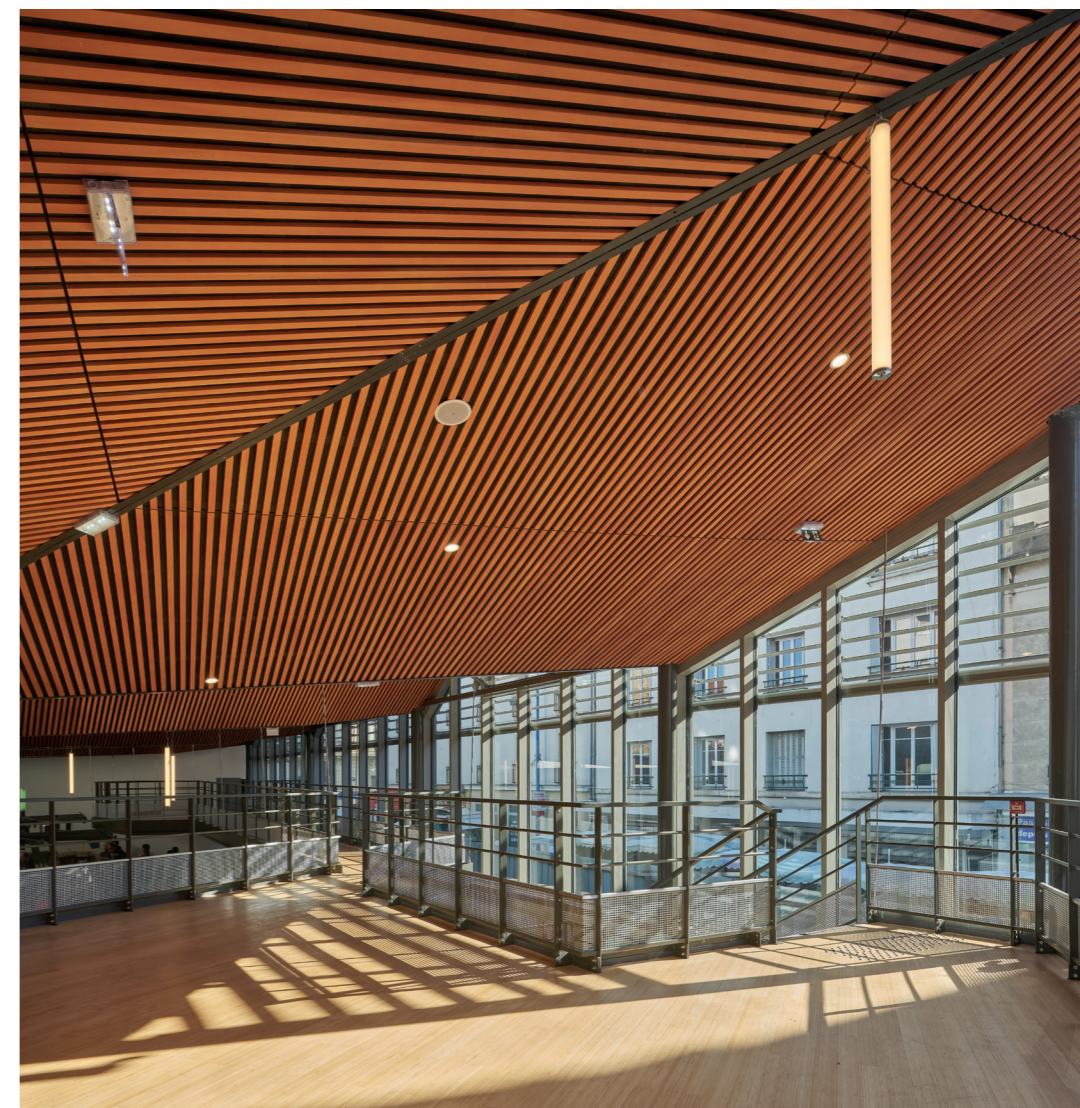
La mezzanine est constituée d'une passerelle qui relie plusieurs espaces et débouche sur une terrasse accessible qui surplombe la place.

Desservi par trois escaliers et un ascenseur, ce parcours, accessible aux PMR, peut s'utiliser à tout moment indépendamment des jours d'ouverture du marché.

La mezzanine surplombant le marché peut s'adapter à différents usages :

- Une extension de la surface commerciale avec des commerces de bouche.
- Un lieu pour une manifestation particulière.
- Un lieu d'exposition appartenant à la ville.

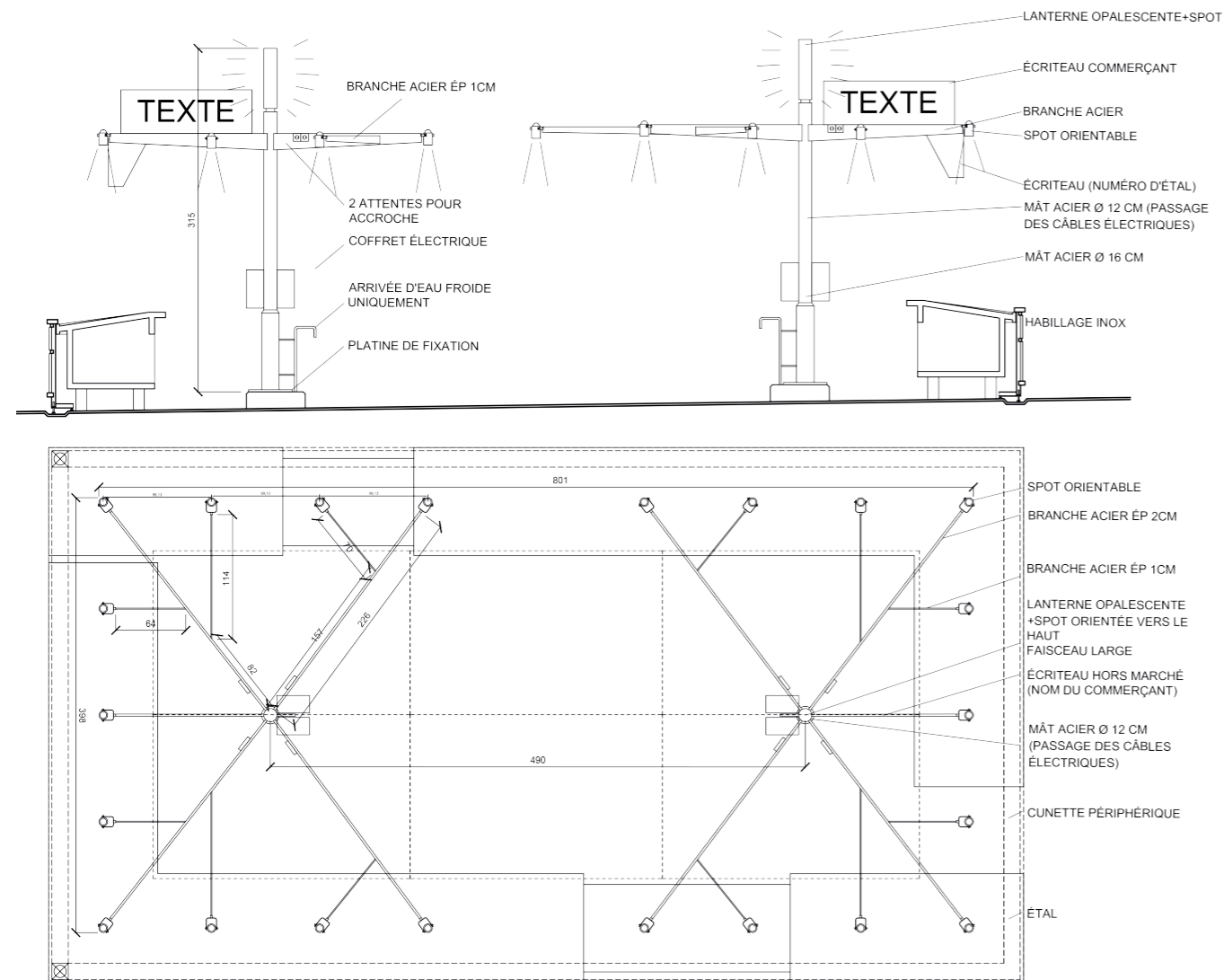
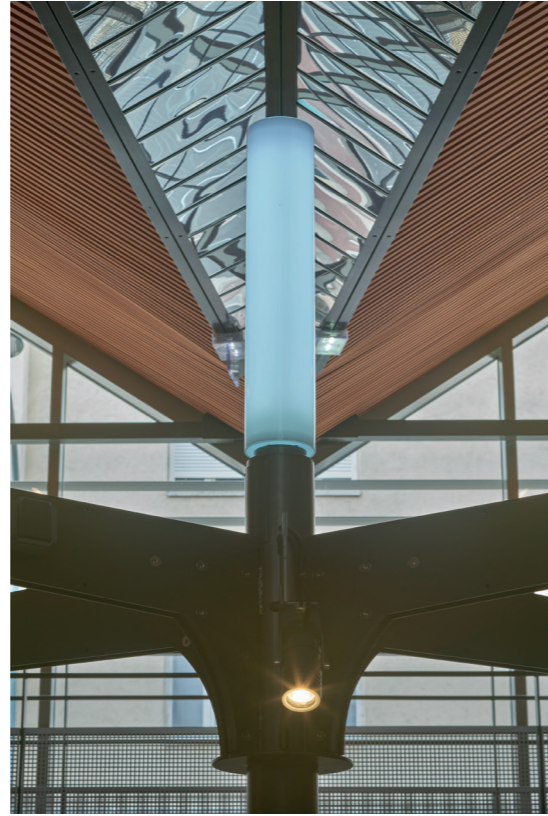
Elle apporte des points de vue atypiques sur la halle de marché et permet de prolonger la promenade des adeptes et d'être un lieu de rencontres.





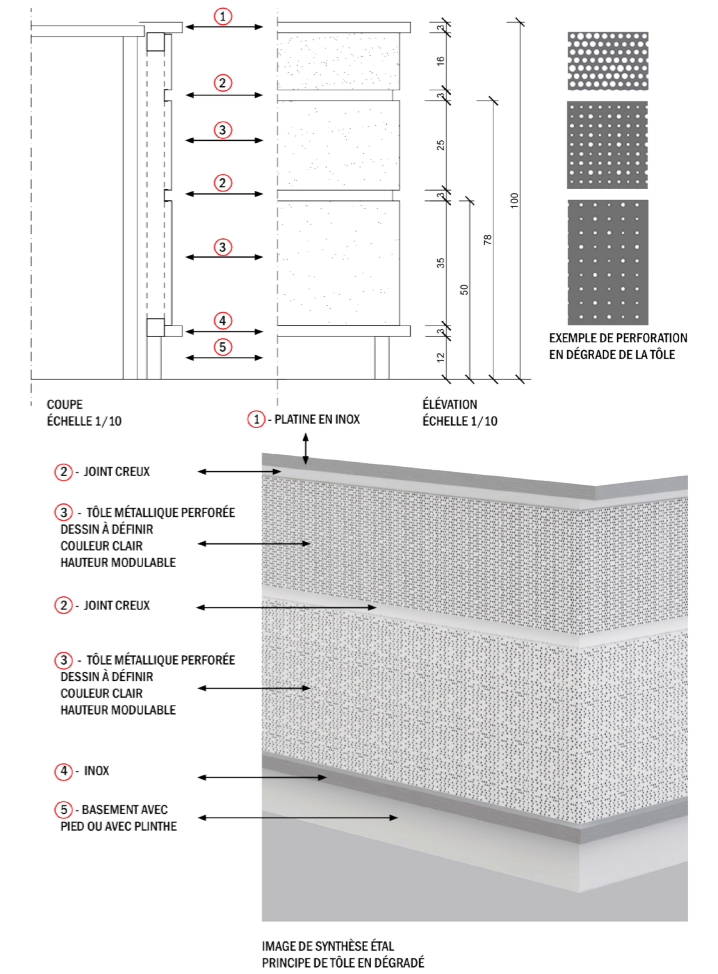
## LES ARBRES D'ÉTALS

Les ciels d'étals classiques sont remplacés par des arbres en métal dont le tronc contient les prises tandis que les branches portent l'éclairage et soutiennent les panneaux d'information, selon une charte graphique étudiée commune à tous les commerçants afin d'assurer l'uniformité de la signalétique.



## LES HABILLAGES D'ÉTALS

Un habillage en inox assure l'uniformité des étals. Il est conçu pour s'adapter aux différentes hauteurs de vitrines.

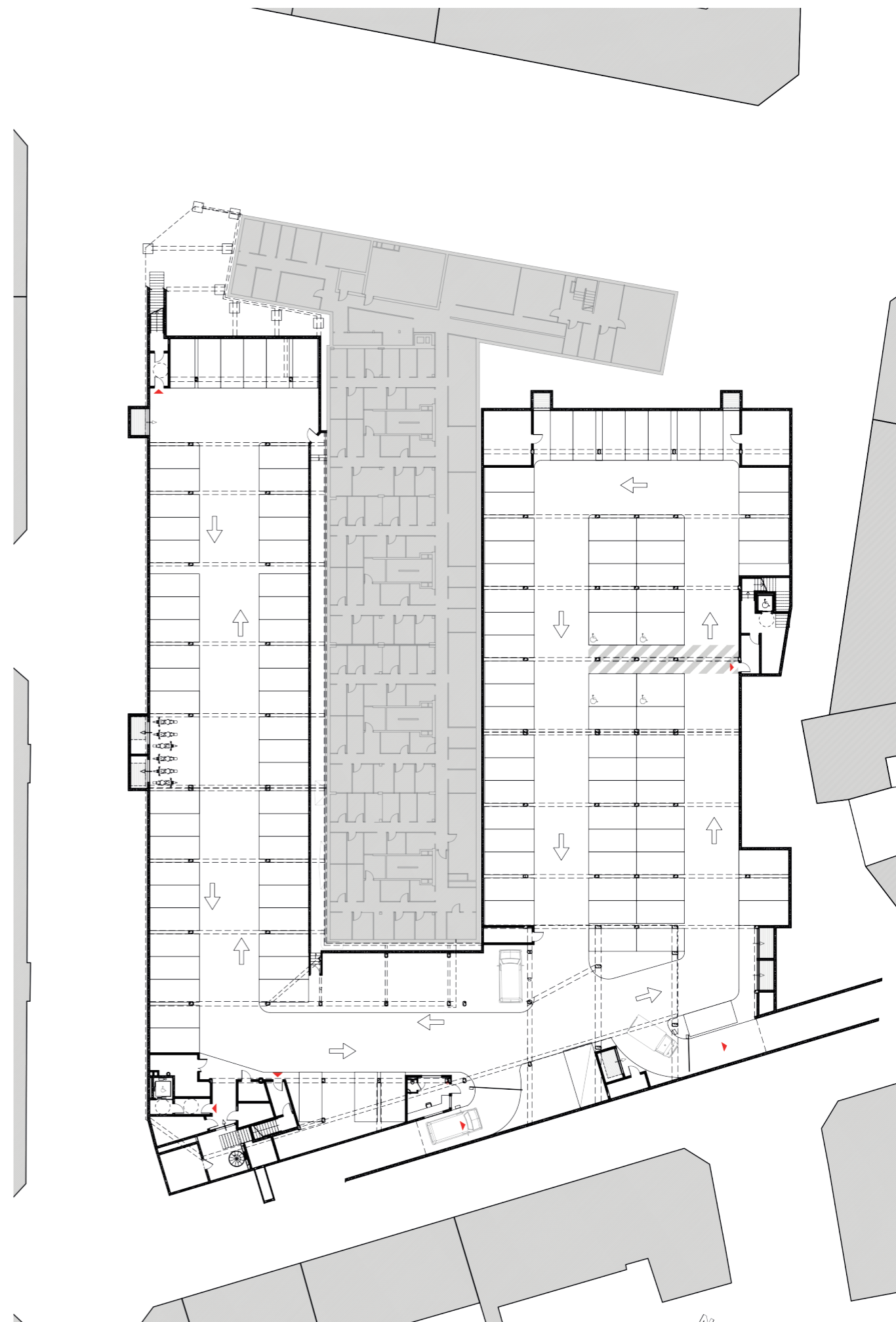




## LE PARKING

130 places de parking sont créées sous la Halle et la place des Victoires, accessibles depuis la Halle et depuis la place, dont les accès éclairés la nuit animeront l'espace public.

Au sous-sol, accessible depuis le parking, une galerie technique sera créée afin de concentrer les passages de tous les fluides, que ce soient les évacuations comme les arrivées d'eau, mais aussi les réseaux CFO CFA... afin de faciliter l'entretien et les interventions techniques.





## RENATO FILIPPINI/ Parcours

D'origine italienne, Renato Filippini exerce son métier d'architecte en France depuis 2003, date à laquelle il crée à Paris l'Atelier Filippini architecture et patrimoine.

S'appuyant sur une expertise solide reconnue en Italie, Renato Filippini intervient dans le domaine de la réhabilitation de bâtiments historiques et muséographiques, expertise qui lui garantit une collaboration efficace avec les Architectes en Chef des Monuments Historiques et des Bâtiments de France, pour des opérations en sites classés et sur des bâtiments inscrits ou protégés.

L'activité de l'agence évolue aujourd'hui vers une approche sensible et contemporaine de l'architecture nécessitant une juste insertion de bâtiments neufs dans un contexte ancien devenu parfois inadapté.

Grâce à un parcours de plus de 15 ans fondé sur une connaissance approfondie des techniques constructives, liées à l'héritage patrimonial et à une approche bienveillante de son métier d'architecte, il a multiplié les commandes publiques ou privées en France, portant notamment sur des projets de réhabilitation et d'extension.

Pour ses projets, il puise ses recherches dans les valeurs nourries par le confort d'usage, le recours à la lumière naturelle, l'efficacité fonctionnelle, les performances thermiques et le développement durable.

Parallèlement aux projets architecturaux, l'agence a développé des recherches sur le design de pièces de mobilier, réalisées à partir de recherches portant sur les matériaux, les formes, les couleurs et produites par des sociétés italiennes de design industriel. La maîtrise des principes de production et des détails de construction facilite le soin apporté aux finitions du projet architectural, notamment à ses espaces intérieurs.

Ainsi, avec son équipe, Renato Filippini s'efforce de proposer à tous ses Maîtres d'Ouvrage des résolutions architecturales pertinentes et innovantes. Aujourd'hui, il veille, dès la phase de conception, à inscrire ses projets dans une approche environnementale raisonnée où il applique les règles de la conception bioclimatique.



## FICHE TECHNIQUE

LOCALISATION : Place des Victoires à Asnières sur Seine

MAITRISE D'OUVRAGE : Ville d'Asnières sur Seine

MAITRISE D'ŒUVRE : ATELIER FILIPPINI architecte mandataire  
OTE ingénierie BET TCE

ENTREPRISES : Entreprise générale : Fayolle & Fils  
Charpente métallique : Briand et Gérard

SURFACE Halle: 2 830 m<sup>2</sup>  
Surface Parking: 3 680 m<sup>2</sup> - 130 places  
Surface des espaces extérieurs: 4 500 m<sup>2</sup>

MONTANT DES TRAVAUX : 15 600 000 Euros HT

## CALENDRIER :

- Fin des travaux phase 1: Septembre 2022
- Démarrage Phase 2 - Juin 2023: prolongement de la Halle à l'angle Sud Est + 1 commerce + parking (50 %) + aménagement de la place des Victoires
- Démarrage Phase 3 – Septembre 2023 : Extension du marché avec la création d'une « Halle gourmande »

MISSION de base - Concours 2016



École maternelle Anne Frank à Bobigny (93) de 15 classes- travaux en cours – livraison décembre 2022.



Groupe scolaire à Andilly (95) - Conception / réalisation - phase négociation



Réhabilitation du Château Bigo-Danel à LOOS (57) pour la Maison des Associations – APS en cours.



A series of horizontal dotted lines for taking notes, spanning the right side of the page.



Crédits photo : © Didier Boy de la Tour

Crédits images : © Atelier Filippini

CONTACT PRESSE : *Comme on vous parle.*

07 64 42 06 10  
info@commeonvousparle.fr  
commeonvousparle.fr

ATELIER FILIPPINI

29, rue des Trois Bornes  
75011 Paris  
01 43 57 06 10

contact@atelierfilippini.com  
www.atelierfilippini.com



