

MAIRIE D'ILLKIRCH-GRAFFENSTADEN
DOSSIER DE PRESSE
NOVEMBRE 2014

ATELIER FILIPPINI

29 rue des Trois Bornes 75011 Paris
Tél: 01 43570610 Fax: 09 55304130
contact@atelierfilippini.com
www.atelierfilippini.com





Un symbole urbain, catalyseur de regards

Plus d'un siècle après la construction du premier bâtiment de l'Hôtel de ville et répondant aux souhaits de l'équipe municipale de doter la ville d'un équipement public exemplaire, le nouveau bâtiment ouvre aujourd'hui ses portes et propose aux visiteurs un projet fonctionnel dans ses usages, élégant et compact dans sa conception architecturale.

Doté d'une situation emblématique, sur le parvis central qui témoigne de la richesse du patrimoine local, le nouvel Hôtel de Ville est enrichi d'un espace d'accueil se présentant comme un écran protecteur recouvert d'une peau en acier permettant de capter les reflets du ciel et des façades en vis à vis. L'ensemble forme une synthèse réussie entre le passé et l'avenir.

Attentif à l'insertion du nouvel ensemble dans son environnement urbain, l'architecte Renato Filippini s'est attaché aux demandes du client.

Résolument accessible à tous et notamment aux personnes en situation d'handicap, le nouveau projet se veut avant tout performant et respectueux de son environnement grâce à l'utilisation de matériaux et de techniques innovants le rendant pérenne et performant d'un point de vue énergétique.

Autant de qualités réunies grâce au talent d'une équipe de maîtrise d'œuvre ouverte au dialogue, passionnée par le projet et à l'intervention des entreprises locales qui ont su démontrer efficacité et maîtrise technique.

LES OBJECTIFS

(EXTRAIT DU PROGRAMME DU CONCOURS)

Les principaux objectifs fixés par le Maître d’Ouvrage pour ce projet sont les suivants :

1. Procéder à une restructuration et à un réaménagement des locaux dans les bâtiments «Mairie» et Rue des Sœurs, en vue d’en améliorer le fonctionnement interne, mais surtout d’améliorer l’accueil du public au sein des services municipaux concernés.
2. Réaliser une extension à l’avant du bâtiment Mairie pour y aménager un véritable hall d’accueil spacieux, lumineux et convivial, à l’échelle de l’Hôtel de Ville qui permettra de distribuer les différents espaces.
3. Créer une passerelle de liaison au R+1 et R+2 entre la Mairie et le bâtiment administratif rue des Sœurs.
4. Améliorer l’accessibilité et la lisibilité des bâtiments et des services municipaux, tout en assurant les contraintes d’accès contrôlé ou limité à certains services, notamment par le biais d’une signalétique adaptée.
5. Proposer une conception architecturale et technique d’ensemble cohérente avec les autres bâtiments voisins.
6. Répondre à des exigences de Haute Qualité Environnementale, en particulier en matière de performance énergétique du bâti et de confort intérieur des locaux.

Photos avant travaux



La façade sur la route de Lyon



Le bâtiment du Centre Social et Administratif

LE SITE



LE CONCOURS

Un concours a été lancé en mai 2011, quatre équipes étaient invitées.

Le projet retenu a été celui de l'ATELIER FILIPPINI avec les bureaux d'études OTE, OTELIO, AKOUSTIK.

- Extraits du texte du concours et schémas relatifs:

A partir des composantes du programme, notre projet architectural a préféré se concentrer en partie basse, afin d'offrir un rapport d'échelle humaine et non de créer un grand volume accroché sur toute la hauteur de l'existant. L'idée n'est pas d'impressionner mais d'accueillir, ce qui n'empêche pas de créer une architecture tout à fait particulière, voir unique en adéquation à la fonction représentative d'un bâtiment de ce type.

- Exprimer clairement l'existence de l'Hôtel de Ville et de sa nouvelle entrée publique.

Pour venir insérer le programme il était nécessaire de trouver la juste mesure capable de conjuguer accueil et protection. L'élément fort de ce projet consiste en une coque protectrice en acier inoxydable aux reflets changeants au gré du ciel et des mouvements sur la place. Il est l'élément phare d'un discours technique par ailleurs rigoureux, poussé du point de vue environnemental et du confort.

- Délimiter une place/parvis à l'échelle de l'Hôtel de ville. Toute intervention architecturale de ce type implique, en parallèle, une modification sur l'espace urbain attenant. La position du pavillon d'accueil et de son bassin d'eau exprime la volonté de délimiter un nouvel espace public à la hauteur des ambitions de la ville.

Ce bassin reprendra le thème de l'eau, déjà développé par la présence de la fontaine existante. Il augmentera l'effet scénographique de l'accueil qui semblera flotter sur l'eau tout en contribuant à la protection physique de la coque qui maintiendra à une certaine distance les personnes.

- Un accueil transparent et convivial

En continuité du parvis, l'accès se fait à travers un volume en avancée, qui rappelle le principe du volume du bâtiment historique.

La façade Nord est largement vitrée permettant un contact visuel du hall d'accueil avec le parvis et la ville.

Les autres façades, enveloppées par la coque en acier perforée, permettent une maîtrise du rayonnement solaire tout en conservant un haut niveau d'éclairage, adapté à un espace de ce type.

Le bureau du Standard/Réception dépasse la limite du bâtiment existant et se prolonge en porte-à-faux dans l'accueil afin de tisser un lien plus étroit entre les bureaux et l'espace d'attente, tout comme celui entre l'existant et le neuf.

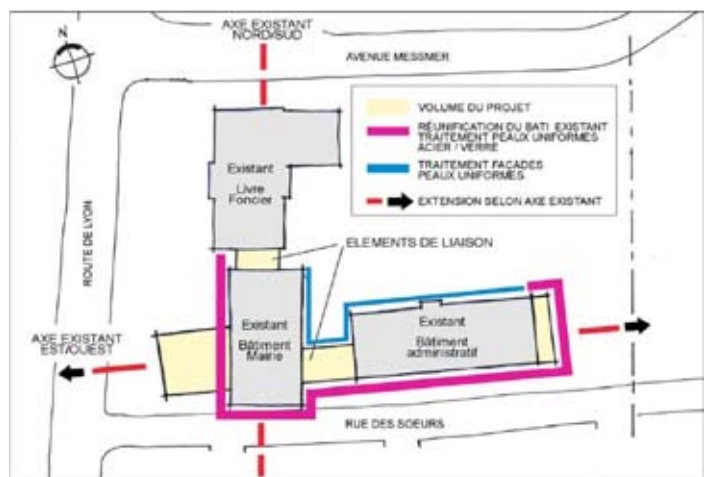
Un parcours sécurisé allant vers le bâtiment historique se déroule derrière la coursive vitrée et permet ainsi de séparer le flux des bureaux de celui des élus. Le même principe, au R+1, permettra d'accéder à la salle d'honneur sans passer par la circulation des bureaux.



ESPACES URBAINS / ACCÈS



PRINCIPES ENVIRONNEMENTAUX URBAINS



PRINCIPES ARCHITECTURAUX

QUELQUES PRINCIPES DU PROJET

La réhabilitation et l'extension de l'Hôtel de Ville a pour objectif de relier trois bâtiments hétéroclites, un édifice du XIX^{ème} siècle et deux autres construits dans les années 1970. La création d'un nouveau volume d'accueil mais aussi la réinterprétation contemporaine et le traitement thermique des enveloppes permettent de revaloriser l'image de l'Hôtel de Ville et de donner une vision résolument moderne et communicative à cette administration.



- Créer un repère, communiquer.

Tout est mis en place pour donner une image contemporaine/actuelle de l'Hôtel de Ville. Les grandes façades vitrées, le volume en acier inoxydable, tout comme les mailles utilisées pour les éléments de liaison, sont conçus pour créer un nouveau repère urbain qui modernise l'image de la ville.

Ce choix sera renforcé par une communication visuelle qui se fera à travers un éclairage scénographique à partir de sources en diodes électroluminescentes permettant de nombreuses

configurations de la façade vitrée, de la coque inox ainsi que du bassin d'eau.

Le nouvel accueil du public se développe en partie basse, afin d'offrir un rapport d'échelle humaine aux visiteurs. L'idée n'est pas d'impressionner mais d'accueillir, ce qui n'empêche pas de créer une architecture tout à fait particulière, voir unique, en adéquation à la fonction représentative d'un bâtiment de ce type.



- Différencier les volumes

Dans un souci de mise en valeur des différentes entités architecturales, des volumes plus bas relient les différents corps de bâtiments existants.

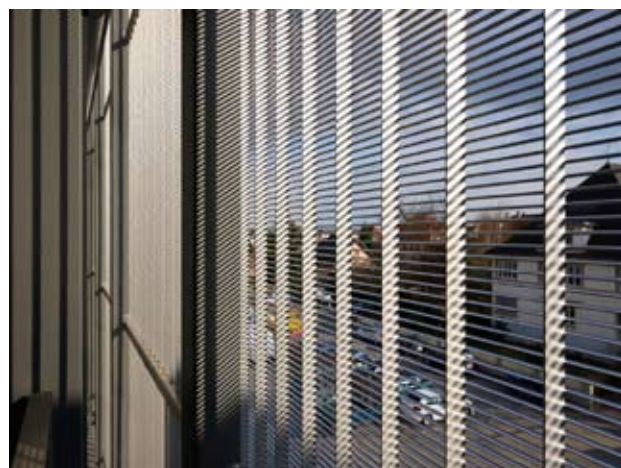
Une grille en inox recouvre tous les éléments de liaison et de transition et se poursuit en partie basse de la façade vitrée comme protection physique de l'édifice.

Pour ce qui concerne le volume suspendu entre les deux bâtiments années 1970, son rôle dépasse celui d'une simple passerelle. Il s'agit, en effet, d'une zone de transition dans laquelle les salles de réunion, les espaces de détente, d'attente et les loggias sont autant de lieux intérieurs et extérieurs facilement adaptables à un usage privatif ou d'accueil du public.



- Créer des espaces extérieurs privatifs

De petites terrasses sont localisées à différents endroits du complexe. A usage du personnel, elles permettent d'y prendre des moments de pause et de créer des transparences et des percées visuelles vers et depuis l'extérieur. La grande terrasse au-dessus de l'accueil, à la fois végétale et minérale pourra être utilisée à l'occasion de cérémonies officielles et de mariages.



- La valeur patrimoniale

Aujourd'hui trois bâtiments sont présents sur le site, avec trois styles différents.

Il nous a semblé prioritaire de donner l'image d'un établissement unitaire et cohérent tout en respectant la valeur patrimoniale du bâtiment du XIXe. Pour ce faire, les deux bâtiments modernes ont été traités avec des nouveaux épidermes métal/vitrage constitué d'une façade sérigraphiée et d'une maille inox recouvrant les éléments de liaison et de transition.

La façade vitrée, sérigraphiée sur place, restera en retrait par rapport à la façade ancienne. Cette attitude respectueuse par rapport au bâtiment historique favorise, en même temps, l'apport de la lumière directe dans tous les bureaux.

Elle renforce aussi le statut autonome de la nouvelle pièce architecturale, l'accueil, qui ne tente pas de créer une liaison stylistique entre les bâtiments préexistants. Au contraire, sa forme courbe et sa matérialité éthérée absorbent et révèlent à la fois les différentiels de l'environnement bâti. Elle pose un nouveau jalon historique à cette composition d'ensemble, sans s'opposer au parti monumental édicté par l'édifice contigu.



- La coque inox

Cet écran est conçu comme un objet ciselé, derme métallique protecteur qui concilie résistance et légèreté. Cette coque protectrice en acier inoxydable est galbée afin d'évoquer une certaine douceur, en référence aux œuvres de l'artiste Anish Kapoor.

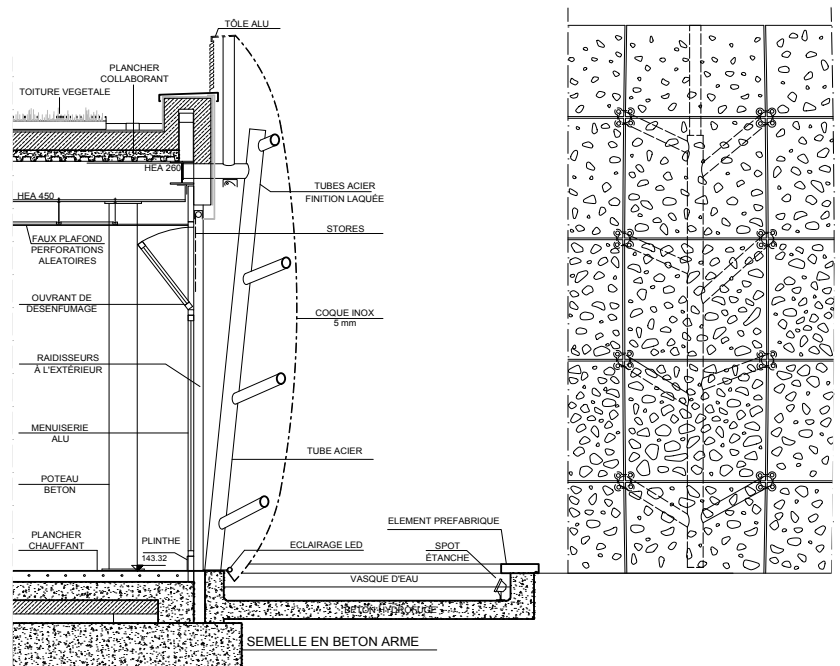
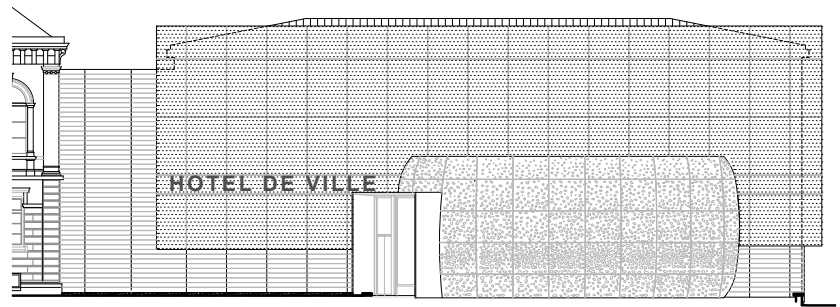
Certes elle regarde la ville, mais, grâce à sa nature elle la révèle en la reflétant. Par jeu d'anamorphose, elle déforme légèrement la vision de la place, des bâtiments alentours et vibre au gré des humeurs du ciel. Elle évoque et arbore un aspect précieux, quoique très résistant (réalisation en feuilles d'acier de 5 mm d'épaisseur).

Conçue en 3D, courbée et usinée en atelier, elle est posée, avec une précision millimétrique suspendue à des structures arborescentes en acier et sans aucun contact physique avec le volume du hall et avec le sol.

Sa fabrication rappelle les techniques propres à la tradition industrielle et mécanique de la ville, tout comme son fuselage.

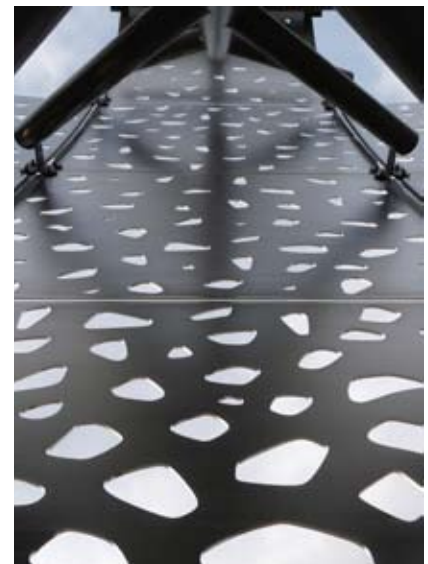
Depuis l'intérieur, les perforations de la coque filtrent la lumière sans pour autant empêcher la vue sur l'espace urbain. Depuis l'extérieur, la coque semble flotter sur l'eau qui l'entoure.

En outre, ce matériau ne nécessite aucune maintenance, ni traitement supplémentaire. Un simple nettoyage au jet d'eau sous pression le débarrasse des dépôts et de la poussière.



DETAIL COQUE INOX

0 1m



- Valoriser toutes les façades

Dans notre projet, il n'existe pas de façades « secondaires », toutes étant visibles depuis l'espace public.



Avant Après



Les façades du Centre Social et Administratif étaient constituées de panneaux préfabriqués en béton, faiblement isolés, côté intérieur.

Leur aspect connotait fortement le bâtiment des années '70 et nécessitait une intervention à la fois fonctionnelle et esthétique.

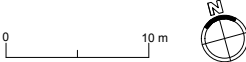
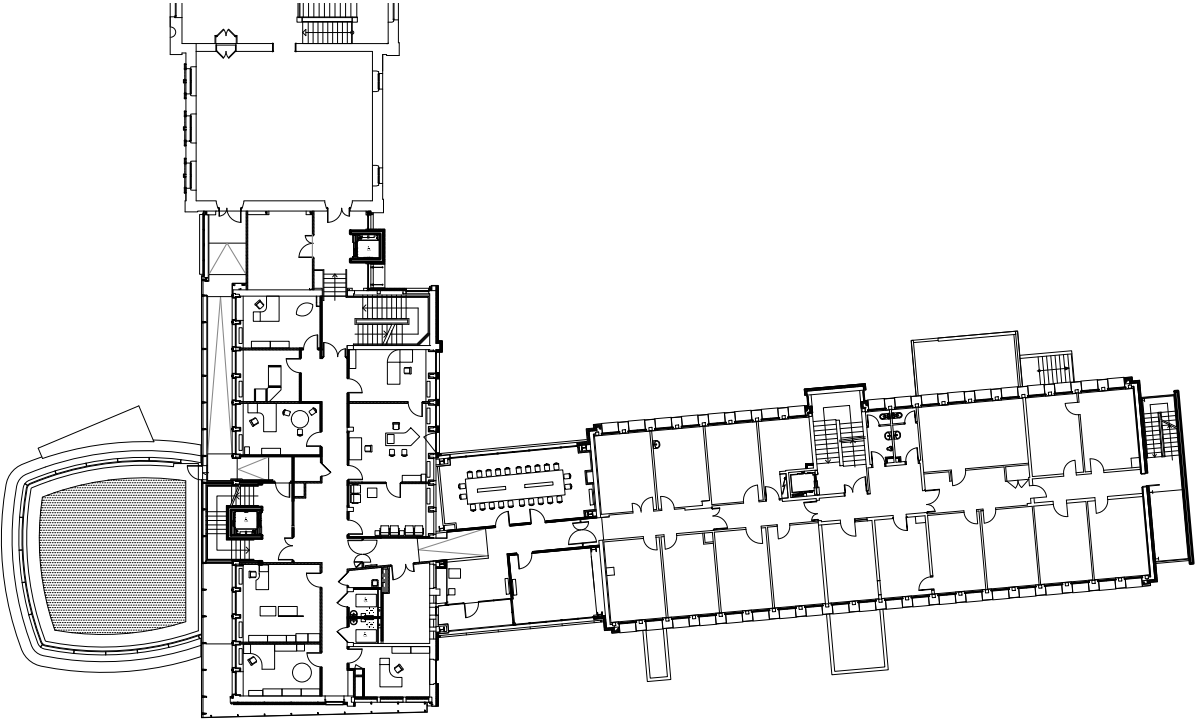
Les façades ont été, donc, doublées par une isolation thermique très performante et par un bardage en aluminium composite, à l'aspect métallique. Le calepinage irrégulier avec des joints très marqués et les embrasures des fenêtres colorées créent une façade personnalisée et originale.

Chaque fenêtre est équipée de bris-soleils orientables afin de maîtriser l'apport solaire, en particulier en été.

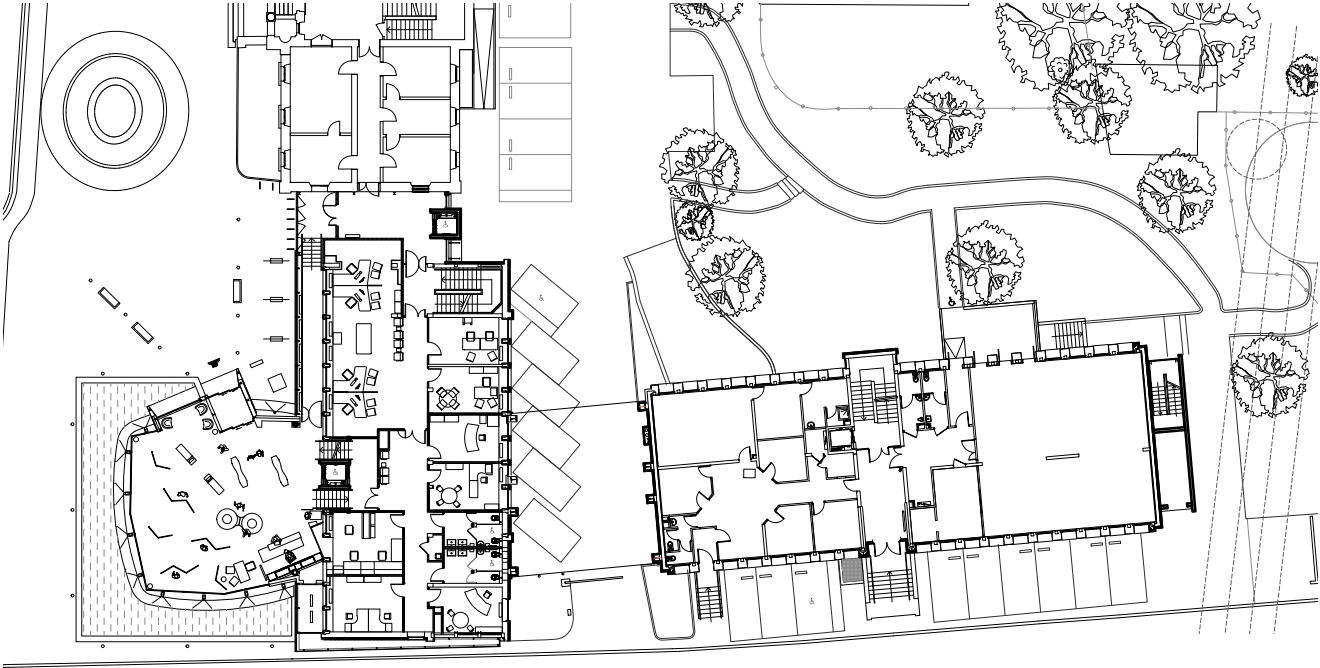
En pignon Est, un nouvel escalier métallique a été créé ; il est abrité par un mur en béton blanc martriqué qui s'interpose entre le bâtiment et la future voie du tramway afin d'en réduire les nuisances sonores.



PLANS



PLAN DU R+1



PLAN DU RDC

DEVELOPPEMENT DURABLE

- CONFORT

L'intervention architecturale ne se limite pas à donner une image contemporaine au bâtiment, de par les matériaux utilisés ou encore par le volume de l'accueil, mais elle implique une réorganisation interne totale de manière à simplifier les parcours, l'utilisation des espaces par le personnel et par le public et de manière à améliorer le confort interne du bâtiment.

Les couloirs ont tous été dotés d'éclairage naturel à travers de nouvelles ouvertures aux extrémités et en partie centrale.

Le confort acoustique a été particulièrement soigné avec l'utilisation de cloisons plus performantes de celles demandées par les normes entre les couloirs et les salles.

La correction acoustique pour les salles de réunion, l'open-space et l'accueil a été traité avec l'utilisation de matériaux absorbants en plafond afin d'améliorer la qualité des ambiances.

Des plafonds acoustiques sont posés dans tous les bureaux.

- QUALITÉ ENVIRONNEMENTALE

Une attention particulière a été portée sur l'utilisation de techniques environnementales, entre autre d'un système parietodynamique avec la réalisation d'une double peau pour récupérer l'air préchauffé et réduire les besoins de chauffage en hiver et mi saison.

L'air est récupéré par le système double flux avec échangeur et le tout est géré par la GTC et les sondes de température et d'ensoleillement.

Les isolations sont faites par l'extérieur et sont réalisées avec 20 cm d'isolant sur les parois verticales.

Les doubles vitrages sont du type très performant avec lame d'argon. Pour la façade principale, les stores sont intégrés aux vitrages «respirants».

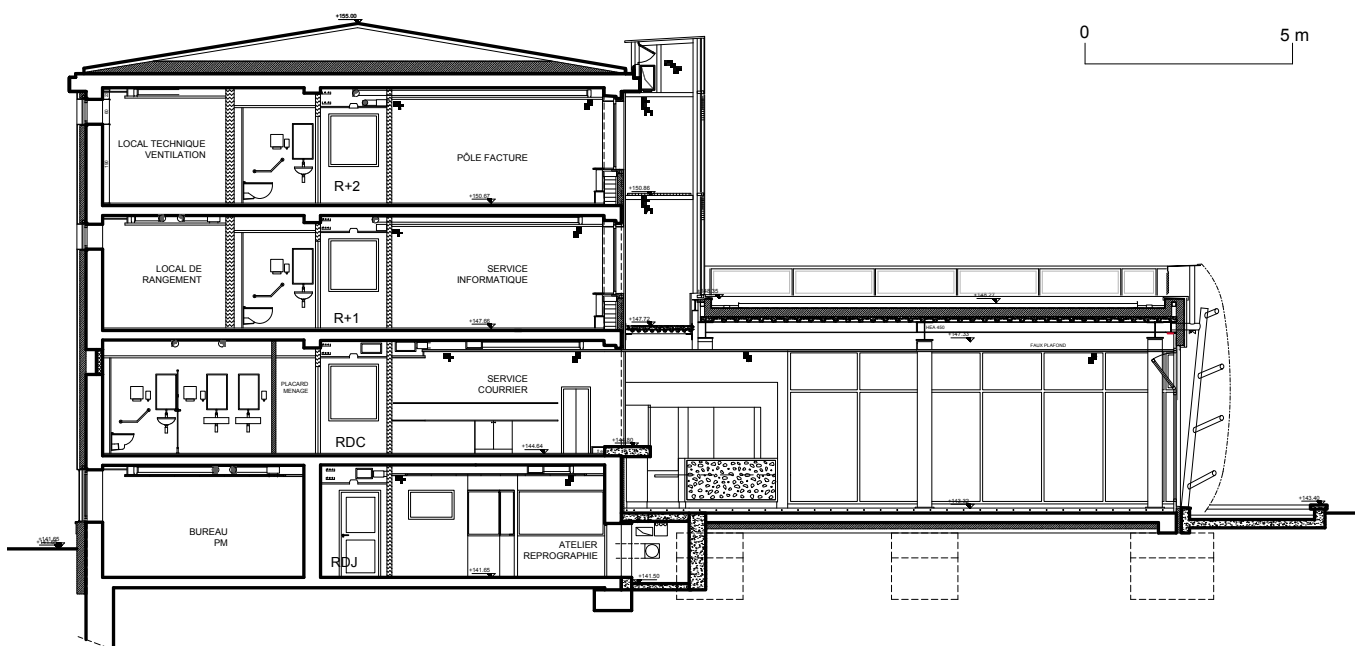
Sur toutes les façades exposées, des bris soleils orientables ou des stores extérieurs ont été posés pour maîtriser l'apport solaire.

Stockage d'eau pour retarder l'évacuation des eaux de pluie lors des orages et récupération de l'eau de pluie pour arroser les espaces extérieurs.

Une toiture végétale recouvre le volume de l'accueil et assure un confort thermique et acoustique accru. Arrosage automatique.

Mise en place de luminaires basse consommation, des robinets et chasses d'eau à économie de consommation.

COUPE TRANSVERSALE



- La façade pariétodynamique

L'atelier Filippini porte une attention particulière au confort thermique et propose des résolutions innovantes, comme dans la Maison des Ensembles à Paris XIIe (2010). Ici, à Illkirch-Grafenstaden, le corps de bâtiment principal est doublé par un espace tampon servant à la fois de circulation et de coursive technique, et améliorant le confort thermique du bâtiment.

Le nouvel épiderme est constitué d'une façade vitrée sérigraphiée « respirante » avec stores intégrés.

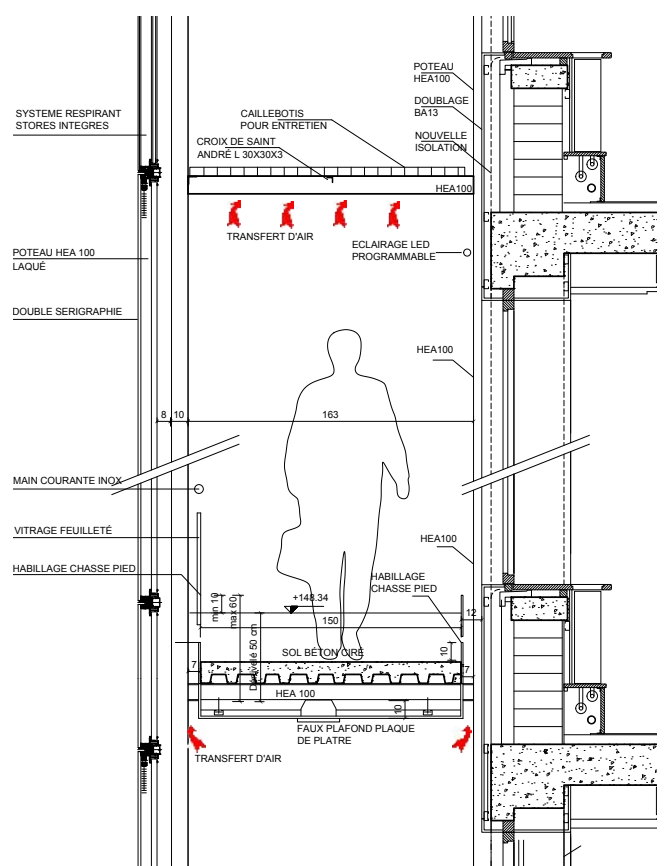
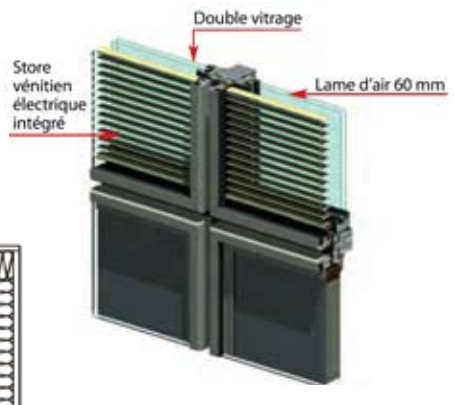
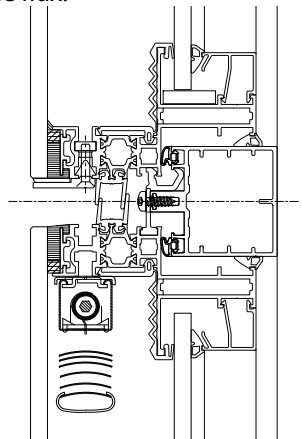
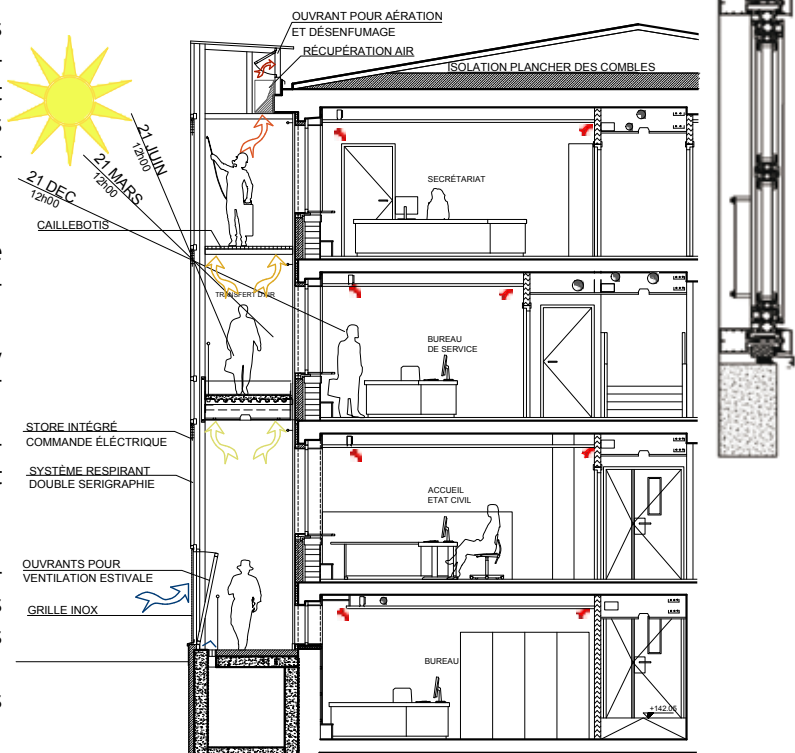
Cette sérigraphie est composée de deux motifs, des éléments rectangulaires dépolis et des carrés miroités.

De cette manière, l'aspect de la façade se modifie au grès des saisons, de l'heure, et suivant tout changement de la lumière extérieure.

L'air entre en partie basse, est chauffé puis récupéré en hiver et mi saison pour être amené vers la centrale double flux où sont échangées ses calories avec l'air entrant.

En été l'air est expulsé à l'extérieur à travers des ouvrants en toiture.

Le fonctionnement du système est complètement géré par ordinateur à travers la GTC qui commande aussi les stores en façade et la ventilation double flux.



DETAIL DOUBLE PEAU

0 1m

L'ACCESSIBILITÉ POUR TOUS

Notons que la notion d'handicap regroupe des réalités bien plus vastes que celles concernant les seules Personnes à Mobilité Réduite. De même, l'atelier Filippini est sensible à cette dimension et intègre automatiquement dans sa conception les composantes nécessaires à rendre ses édifices accessibles pour tous.

Pour le projet de restructuration de la mairie d'Illkirch-Grafenstaden, celle-ci a été prise en compte jusqu'à une recherche graphique spécifique, en collaboration avec la MOA avec la mise en place d'un code de couleurs par étage et par fonction pouvant faciliter le repérage des malvoyants.

Personnes à mobilité réduite.

Accès commun à tous les utilisateurs.

Parcours communs et distributions simples et linéaires.

Deux ascenseurs aux normes desservant tous les niveaux.

Création d'une rampe dans la double peau en façade afin d'accéder à la salle de conseil située dans le bâtiment historique et dont le niveau est différent.

Sanitaires pour PMR à tous les niveaux.

Mise aux normes complète des escaliers existants.

Malvoyants.

Signalétique avec charte graphique coordonnée avec les services de la ville.

Couleur par étage repris dans la signalétique.

Pictogrammes et textes de taille appropriée.

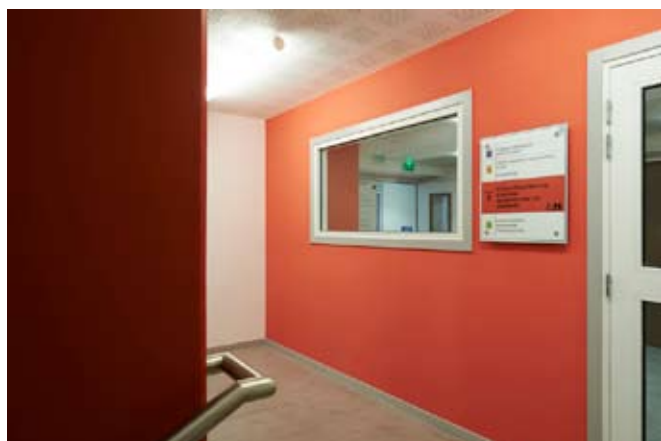
Bandes d'éveil de vigilance sur les escaliers.

Bandes podotactiles, de l'espace public jusqu'à l'accueil.

Malentendants

Boucles à induction dans l'accueil et dans les salles de réunion.

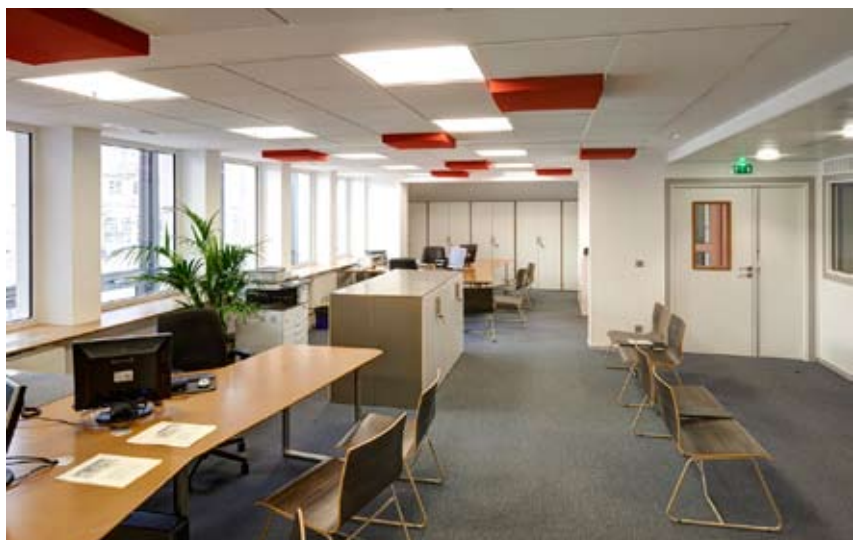
Signal d'alarme incendie avec flashes rouges pour les malentendants.



LES AMÉNAGEMENTS INTÉRIEURS



Du mobilier sur mesure a été réalisé spécifiquement pour cette opération, en particulier la banque d'accueil avec ses panneaux lumineux, les présentoirs de l'accueil, les bureaux de l'open-space et les meubles du local courrier.



RENATO FILIPPINI / Parcours



D'origine italienne Renato Filippini exerce son métier d'architecte en France depuis 2003, date à laquelle il crée à Paris l'Atelier Filippini architecture et patrimoine.

S'appuyant sur une expertise solide reconnue en Italie, Renato Filippini intervient dans le domaine de la réhabilitation de bâtiments historiques et muséographiques, expertise qui lui garantit une collaboration efficace avec les Architectes en Chef des Monuments Historiques et des Bâtiments de France pour des opérations en sites classés, et sur des bâtiments inscrits ou protégés.

L'activité de l'agence évolue aujourd'hui vers une approche sensible et contemporaine de l'architecture nécessitant une juste insertion de bâtiments neufs dans un contexte ancien devenu quelques fois inadapté.

Grâce à un parcours de plus de 15 ans basé sur une connaissance approfondie des techniques constructives liées à l'héritage patrimonial et à une approche bienveillante de son métier d'architecte, il a multiplié les commandes publiques ou privées en France portant notamment sur des projets de réhabilitation et d'extension.

Pour ces projets, il puise ses recherches dans les valeurs nourries par « l'habiter », le confort d'usage, le recours à la lumière naturelle, l'efficacité fonctionnelle, les performances thermiques et le développement durable.

Parallèlement aux projets architecturaux, l'agence a développé des recherches sur le design de pièces de mobilier réalisées à partir de recherches portant sur les matériaux, les formes, les couleurs et produites par des sociétés italiennes de design industriel. La maîtrise des principes de production et des détails de construction facilite le soin apporté aux finitions du projet architectural et notamment à ses espaces intérieurs.

Ainsi, avec son équipe, Renato Filippini s'efforce de proposer à tous ses Maitres d'Ouvrage des résolutions architecturales pertinentes et innovantes. Aujourd'hui, il veille dès la phase de conception, à inscrire ses projets dans une approche environnementale raisonnée où il applique les règles de la conception bioclimatiques.

En cours - livraison prévue avril 2015 / Maison de l'Enfance du Petit Nanterre / MAÎTRISE D'OUVRAGE : Mairie de Nanterre (92) / S.H.O.N. : 1000 m² / COUT TRAVAUX : 2.500.000 € HT



En cours - livraison prévue fin 2015 / Pépinière d'entreprise à Val de Reuil / MAÎTRISE D'OUVRAGE : Communauté d'Agglomération Seine-Eure / S.H.O.N. : 10000 m² / COÛT TRAVAUX 2.000.000 € HT



En cours / Musée à Saint Germain en Laye / MAÎTRISE D'OUVRAGE : Ville de Saint Germain en Laye (78) / S.H.O.N. : 850 m² / COÛT TRAVAUX 1.500.000 € HT



2014 / 31 logements sociaux à Paris 20e / MAÎTRISE D'OUVRAGE : RIVP / S.H.A.B. : 1100 m² / COUT TRAVAUX : 1.200.000 € HT



En cours / Ecole Nationale Supérieure de Sécurité Sociale / MAÎTRISE D'OUVRAGE : EN3S / S.H.O.N. : 1100 m² / COÛT TRAVAUX 1.700.000 € HT



2011 / suspendue / Ecole Maternelle à Saint Aubin les Elbeuf / MAÎTRISE D'OUVRAGE : Ville de Saint-Aubin-Lès-Elbeuf (76) / S.H.O.N. : 1100 m² / COUT TRAVAUX : 2.300.000 € HT



2010 / Maison des Ensembles / MAÎTRISE D'OUVRAGE : Ville de Paris – Direction du Patrimoine et de l'Architecture / S.H.O.N. : 1500 m² / COUT TRAVAUX : 4'100'000 € HT



2009 / Crèche collective Myriam Makéba à Montreuil / MAÎTRISE D'OUVRAGE : Ville de Montreuil (93) / S.H.O.N. : 950 m² / COUT TRAVAUX : 1'700'000 € HT



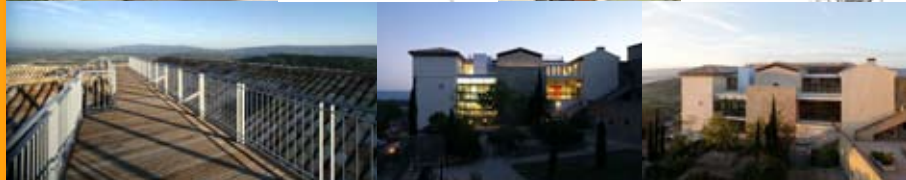
2009 / Direction de la Communication de la ville de Saint Ouen / MAÎTRISE D'OUVRAGE : Ville de Saint-Ouen (93) / COUT TRAVAUX : 1'150'000 € HT



2008 / logements sociaux et crèche collective (47 places) Paris 11 / MAÎTRISE D'OUVRAGE : Ville de Paris - SIEMP / S.H.O.N. : 800 m² / COUT TRAVAUX : 3'800'000 € HT



2008 / Mairie et centre culturel à Gordes / MAÎTRISE D'OUVRAGE : Mairie de Gordes (84) / S.H.O.N. : 2000 m² / COUT TRAVAUX : 2'400'000 € HT



FICHE DE L'OPÉRATION

Lieu: 181 route de Lyon 67401 Illkirch-Graffenstaden
Maîtrise d'ouvrage: Mairie d'Illkirch-Graffenstaden

Contacts:

M. Jacques Bigot - Maire

M. Yannick Bolognini – Directeur Général des Services

M. Pascal Meyer – Directeur des Services Techniques

Maîtrise d'Oeuvre

Architecte mandataire

BET TCE et SSI

BET Environnemental

Acousticien

ATELIER FILIPPINI – Renato Filippini architecte

OTE ingénierie

OTELIO

AKOUSTIK

Autres intervenants:

OPC:

MP Conseil

Bureau de Contrôle:

DEKRA

Coordination SPS:

ELYFEC

Assistance MOA Accessibilité:

ACCESSIBILITE & HANDICAP

Assistance MOA HQE:

QUALICONSULT

Assistance MOA VDI:

AXXIP

Coût travaux:

5 300 000 € HT

Calendrier:

Concours

2011

Chantier

2012-14

Fin travaux:

Septembre 2014

Entreprises:

LOT 01 DESAMIANTAGE : AMIANTEKO

LOT 02 VRD : DENNI LEGOLL

LOT 03 GROS ŒUVRE: DUMEZ ANSTETT

LOT 04 CHARPENTE METALLIQUE: MUNCH

LOT 05 ECHAFAUDAGES : FREGONESE

LOT 06a ETANCHEITE : RIED ETANCHE

LOT 06 b COUVERTURE ZINC : MALAISÉ

LOT 07 MENUISERIES EXTERIEURES ALU : ATALU

LOT 08 MENUISERIES « BOIS ALU » : BIEBER

LOT 09 ISOLATION ET ENDUITS: KNOERR MOHR

LOT 10 ISOLATION ET BARDAGE : ISOLA

LOT 11a SERRURERIE : CHAUDRONNERIE DU RIED

LOT 11b COQUE INOX : CHAUDRONNERIE DU RIED

LOT 12 PLATRERIE FAUX PLAFONDS : CILIA

LOT 13 MENUISERIES INTERIEURES BOIS : BARTH

LOT 14 CARRELAGE FAIENCE : DIPOL

LOT 15 REVETEMENTS DE SOLS SOUPLES : SOCOBRI

LOT 16 PEINTURE INTERIEURE : EST BATIPEINT

LOT 17 CHAUFFAGE VENTILATION DESENFUMAGE : GCE

LOT 18 PLOMBERIE SANITAIRE : KRESS

LOT 19 ELECTRICITE : LOEBER

LOT 20 ASCENSEURS : EST ASCENSEURS

LOT 21 DEMENAGEMENT : MONDIA

LOT 22 SIGNALETIQUE FONCTIONNELLE : DYSCOMM

Reportage photo:

© Christian Creutz 2014

© Atelier Filippini 2014

ATELIER FILIPPINI

29 rue des Trois Bornes 75011 Paris
Tél: 01 43570610 Fax: 09 55304130
contact@atelierfilippini.com
www.atelierfilippini.com